



občina

KOČEVJE

OBČINSKA UPRAVA

Ljubljanska 26, 1330 Kočevje

Občinski štab za civilno zaščito

NAČRT ZAŠČITE IN REŠEVANJA OB POTRESU

Verzija 2.0

Kazalo

| | |
|--|----------|
| Uvod..... | 4 |
| 1.2 Potresna ogroženost občine Kočevje..... | 4 |
| 1.2.2. Potresna ranljivost zgradb in drugih infrastrukturnih objektov | 4 |
| 1.3. Ogroženi prebivalci, premoženje in kulturna dediščina | 4 |
| 1.3.1. Potresna ogroženost občine Kočevje..... | 4 |
| 1.3.2. Opis pričakovanih posledic potresa..... | 6 |
| 1.4 Verjetnost nastanka verižne nesreče..... | 7 |
| 1.5 Sklepne ugotovitve..... | 7 |
| 2. OBSEG NAČRTOVANJA | 8 |
| 2.1 Temeljne ravni načrtovanja..... | 8 |
| 2.2 Načela zaščite, reševanja in pomoči..... | 8 |
| 3. KONCEPT ZAŠČITE REŠEVANJA IN POMOČI OB POTRESU | 9 |
| 3.2 Zamisel izvedbe zaščite in reševanja..... | 10 |
| 3.2.1 Koncept odziva ob potresu | 10 |
| 3.3 Uporaba načrta | 12 |
| 4. POTREBNE SILE IN SREDSTVA TER RAZPOLOŽLJIVI VIRI | 12 |
| 4.1 Pregled organov in organizacij, ki sodelujejo pri izvedbi nalog iz občinske | 12 |
| pristojnosti..... | 12 |
| 4.1.1 Občinski organi: | 12 |
| 4.1.2 Sile za ZRP..... | 12 |
| 4.2 Materialno-tehnična sredstva za izvajanje načrta..... | 13 |
| 5. OPAZOVANJE IN OBVEŠČANJE | 13 |
| 5.1 Opazovanje in obveščanje..... | 13 |
| Prvo obvestilo o potresu, ki ga ReCO Ljubljana prejme od CORS vsebuje podatke o: ... Napaka! Zaznamek ni definiran. | |
| 5.1.1. SHEMA obveščanja pristojnih organov..... | 15 |
| 5.2. Obveščanje javnosti ob močnejšem potresu..... | 16 |
| 5.2.1 Obveščanje prebivalstva o stanju na prizadetem območju | 16 |
| 5.3. Alarmiranje | 16 |
| 5.4. Aktiviranje sil in sredstev za ZRP | 18 |
| 6. AKTIVIRANJE SIL IN SREDSTEV | 17 |
| 6.1 Aktiviranje organov vodenja in strokovnih služb | 17 |
| 6.2. Zagotavljanje materialne oziroma materialne pomoči | 20 |
| 7. UPRAVLJANJE IN VODENJE | 21 |
| 7.1 Organi in njihove naloge | 21 |
| 7.1.1. Poveljnik CZ in namestnik poveljnika CZ: | 21 |
| 7.1.2. Štab CZ občine Kočevje..... | 21 |
| 7.1.3 Občinski organi | 22 |
| 7.1.4. V občini Kočevje so organizirane naslednje enote:..... | 22 |
| 7.2 Operativno vodenje | 23 |
| 7.3 Organizacija zvez | 24 |
| 8. UKREPI IN NALOGE ZAŠČITE, REŠEVANJA IN POMOČI | 25 |
| 8.1 Ukrepi ZRP | 25 |
| 8.1.1 Gradbeni in drugi tehnični ukrepi po potresu..... | 25 |
| 8.1.2 Evakuacija..... | 27 |
| 8.1.3 Sprejem in oskrba ogroženih prebivalcev | 28 |
| 8.1.4 Radiološka, kemijska in biološka zaščita | 30 |
| 8.1.5 Zaščita kulturne dediščine..... | 32 |
| 8.2 Naloge zaščite in reševanja | 33 |
| 8.2.1 Nujna medicinska pomoč | 33 |
| 8.2.2 Prva veterinarska pomoč | 35 |
| 8.2.3 Reševanje iz ruševin..... | 37 |
| 8.2.4 Gašenje in reševanje ob požarih..... | 39 |
| 8.2.5 Zagotavljanje osnovnih pogojev za življenje ob potresu obsega: | 40 |
| 9. OSEBNA IN VZAJEMNA ZAŠČITA | 41 |
| 9.1 Osebna in vzajemna zaščita..... | 41 |

| | |
|--------------------------------------|----|
| 10. OCENJEVANJE ŠKODE | 43 |
| 11 RAZLAGA POJMOV IN KRAJŠAV | 44 |
| 11.1 Razlaga pojmov in krajšav | 44 |
| 12. SEZNAM PRILOG IN DODATKOV | 44 |
| 12.1 Priloge | 44 |
| 12.2 Dodatki | 45 |

1. Uvod

Načrt zaščite in reševanja ob potresu je izdelan je na podlagi Zakona o varstvu pred naravnimi in drugimi nesrečami (Ur. l. RS, št. 64/94, 33/00 in 87/01, 51/06) in usklajen z Uredbo o vsebini in izdelavi načrtov zaščite in reševanja (Ur. l. RS, št. 3/02 in 17/02 17/06, 76/08) ter na osnovi ocene potresne ogroženosti ljubljanske regije..

Potres je naravna nesreča, ki jo opredelimo kot seizmično valovanje tal. Nastane ob nenadni sprostitvi nakopičenih tektonskih napetosti v zemljini skorji ali zgornjem delu zemeljskega plašča. Medtem, ko litosferske plošče trkajo med seboj in ob tem spreminjajo obliko, nastajajo ogromni pritiski. Občasno se energija teh pritiskov sprosti in rezultat te sprostitve je nenadni silovit potres. Potresa ne moremo napovedati, niti ni mogoče vnaprej oceniti njegovega obsega, moči in škode, ki jo bo povzročil, predvidimo lahko le območja, kjer se lahko pojavi.

1.2 Potresna ogroženost občine Kočevje

Ozemlje občine Kočevje leži na območju, kjer je potresna ogroženost do 7. Stopnje po MSK, kar pomeni, da občino Kočevje lahko zadenejo potresni sunki z močjo največ do 7. Stopnje po MSK. Na tem območju potresi niso tako pogosti.

1.2.2. Potresna ranljivost zgradb in drugih infrastrukturnih objektov

Podatki potresne ranljivosti stavb so poleg potresne nevarnosti bistveni za ocenjevanje potresne ogroženosti. Od leta 1965 dalje veljajo predpisi o potresno varni gradnji na potresnih območjih. Stavbe do leta 1964 so praviloma grajene le za prenos vertikalne obtežbe. Ukrepe za povečanje potresne odpornosti stavb so graditelji upoštevali le v krajših obdobjih po rušilnih potresih. Pri oceni ranljivosti stavb se ocenjuje vrsto in kakovost zidov, količino zidov, tlorsno razporeditev zidov, povezanost zidov in druge dejavnike.

1.3. Ogroženi prebivalci, premoženje in kulturna dediščina

1.3.1. Potresna ogroženost občine Kočevje

Ozemlje kočevske občine se nahaja na potresnem območju 7. po EMS po seizmološki karti Slovenije za povratno periodo 500 let(po Ribariču), kar pomeni, da je predvidena **potresna ogroženost 7. stopnje po EMS.**

a. Demografska slika:

| Zap.št. | KRAJEVNA SKUPNOST | ŠTEVILO PREBIVALCEV |
|---------|-------------------|---------------------|
| 1. | Kočevje mesto | 9187 |
| 2. | Šalka vas | 1749 |
| 3. | Ivan Omerza | 1613 |
| 4. | Stara cerkev | 2345 |
| 5. | Poljanska dolina | 310 |
| 6. | Kočevska Reka | 1568 |
| | SKUPAJ: | 16292 |

Na skupni površini 563,7 km² živi 16.292 prebivalcev, kar znaša povprečno 28.9 na km².

Na področju občine je 5.729 gospodinjstev s povprečno 4 člani.

Od skupnega števila aktivnih prebivalcev (cca 6000), jih je zaposlenih v Ljubljani ali drugih občinah približno 2500.

b. STALEŽ ŽIVINE

V Občini Kočevje je 5 večjih kmetijskla gospodarstev ozirom farm. Vse farme so v lasti podjetja Farne Ihan in se nahajajo na lokacijah **Cišlerji, Livold, Mlaka, Koblarji in Klinja vas.**

- V Cvišlerjih, Mlaki, Livoldu in Koblarjih poteka vzreja krav molznic in ostalega goveda, na vseh štirih lokacijah pa se nahaja **2.210 glav živine.**
- V Klinji vasi pa je farma prašičev, na kateri se nahaja **do 16.950 glav prašičev.**

V primeru potresa VII. stopnje po MSK potresni lesrvici bi verjetno tretjina živali ostala brez srehe, približno petina pa bi bilo lažje poškodovane. V tem primru bi tudi pridobili mnenje veterinarske inšpekcije o preprečevanju izbruha nalezljivih boleznih živali in na podlagi mnenja veterinarjev opravili ustrezne ukrepe.

c. kakovost gradnje

| Zap.št. | KRAJEVNA SKUPNOST | ŠTEVILO STAVB ZGRAJENIH PRED 1945 | ŠTEVILO STAVB ZGRAJENIH OD 1946-1970 | ŠTEVILO STAVB ZGRAJENIH OD 1971 |
|---------|-------------------|-----------------------------------|--------------------------------------|---------------------------------|
| 1. | Kočevje mesto | | | |
| 2. | Šalka vas | | | |
| 3. | Ivan Omerza | | | |
| 4. | Stara cerkev | | | |
| 5. | Poljanska dolina | | | |
| 6. | Kočevska Reka | | | |
| | SKUPAJ: | | | |

*Podatke bomo dopisali, takoj ko bodo le ti zbrani.

1.3.2. Opis pričakovanih posledic potresa

Ocena posledic močnejšega potresa vsebuje naslednje izračune in ocene posledic, ki bi jih utrpelo prebivalstvo občine Kočevje:

a. Ocena števila zasutih prebivalcev in brez strehe

| stopnja po MSK | prizadetih prebivalcev | skupaj zasutih | brez strehe | plitvo zasutih | srednje zasutih | globoko zasutih |
|----------------|------------------------|----------------|-------------|----------------|-----------------|-----------------|
| 7. | 16071 | 865 | 144 | 259 | 260 | 346 |

Pri oceni razmerja med plitvo, srednje in globoko zasutimi je uporabljena izkustvena ocena 30 : 30 : 40.

Pri oceni razmerja med zasutimi in prebivalci brez strehe je uporabljena izkustvena ocena 9% zaradi odsotnosti prebivalstva (delo v drugih občinah).

Pri oceni je upoštevan izkustveni kriterij, da je skupno število ranjenih 50 % vseh zasutih mrtvih pa 3 % od števila vseh zasutih.

b. Ocena količine ruševin

Kriterij za izračun količine ruševin kot posledice potresa na območju občine Kočevje je hipoteza, da bi prišlo v intenzivno naseljenih območjih (blokovna gradnja) na enega zasutega prebivalca 3 m³ ruševin, na območju individualne gradnje pa 5 m³ ruševin.

Poleg tega bi bilo od zgoraj uporabljene hipoteze še 10 % ruševin infrastrukturnih objektov.

| | | |
|---|-------------|----------------------|
| količina ruševin na zasutega prebivalca pri 7. stopnji po MSK | 200 | m ³ |
| količina ruševin na infrastrukturi pri 7. stopnji MSK | 25 | m ³ |
| SKUPAJ RUŠEVIN: | 2305 | m³ |

1.4 Verjetnost nastanka verižne nesreče

Ob rušilnem potresu pričakujemo zaradi rušenja objektov večje število ranjenih in tudi smrtne žrtve. Število smrtnih žrtev ob potresu pa narašča tudi zaradi različnih verižnih nesreč, kot so:

- požari, na bencinskih črpalkah: v Kočevju so 4 bencinske črpalke
- eksplozije, ravno tako na bencinskih črpalkah, ter v kemični tovarni Melamin (v tem primeru se postopa po načrtu za ZiR v primeru nesreče z nevarno snovjo v Melaminu)
- nenadzorovano uhajanje nevarnih snovi v okolje, iz kemične tovarne Melamin (v tem primeru se postopa po načrtu za ZiR v primeru nesreče z nevarno snovjo v Melaminu)
- epidemija in epizootija v primeru dolgotrajnejših posledic potresa na farmi prašičev v Klinji vasi, ter na Farmi krav v Livoldu in Mlaki (v tem primeru se postopa po načrtu ZiR ob pojavu množičnih kužnih bolezni pri živalih)
- poškodbe infrastrukture.

1.5. Sklepne ugotovitve

Območje občine Kočevje lahko prizadene potres VII. stopnje EMS, zato se je treba nanj pravočasno pripraviti. Obvladovanje potresne nevarnosti obsega različne ukrepe za preprečevanje in zmanjšanje posledic, med katerimi so najpomembnejši:

- **ukrepi na državni ravni**
 - **potresno odporna gradnja (predpisane zahteve za novogradnjo in rekonstrukcijo objektov, določeni postopki za ocenjevanje po potresu poškodovanih objektov ter popotresno sanacijo),**
 - **izdelava tipskih objektov, prilagojenih potresni ogroženosti na posameznih geografskih območjih,**
 - **sistematično spremljanje in proučevanje potresne nevarnosti (državni potresni opazovalni sistem),**
- **ukrepi na občinski ravni**
 - **izdelava programov potresne sanacije in utrjevanja stanovanjskih in pomembnih javnih objektov s področja vzgoje in izobraževanja, varstva otrok, nege starejših občanov in drugih posebnih skupin prebivalcev in drugih javnih dejavnosti,**
 - **izdelava programov varstva kulturne dediščine pred posledicami potresa, ocene ranljivosti in ureditev evidence premične in nepremične kulturne dediščine ter priprava strokovnih rešitev za zaščito in obnovo kulturne dediščine po potresu,**
 - **krepitev pripravljenosti za ZRP (dopolnjevati načrte zaščite in reševanja pred potresom, organiziranje, usposabljanje in opremljanje sil za zaščito, reševanje in pomoč).**

Varstvo pred potresi v celoti obsega preventivo, vzpostavitev in vzdrževanje pripravljenosti za ZRP ter odpravljanje posledic in obnovo.

2. OBSEG NAČRTOVANJA

2.1 Temeljne ravni načrtovanja

Načrte zaščite in reševanja ob potresu izdelata občina Kočevje za potres do 7. Stopnje po EMS potresni lestvici, na podlagi ocene ogroženosti občine Kočevje pred naravnimi in drugimi nesrečami.

S tem načrtom se urejajo le ukrepi in dejavnosti za ZRP ter zagotavljanje osnovnih pogojev za življenje, ki so v občinski pristojnosti.

*Temeljni načrt je **državni načrt**, ki je podrobneje razčlenjen na ravni regije s katerim se uskladi načrt zaščite in reševanja ob potresu v občini Kočevje.*

2.2 Načela zaščite, reševanja in pomoči

- Vsakdo ima pravico do zaščite, reševanja in pomoči, če je zaradi nesreče ogroženo njegovo življenje, zdravje ali premoženje.
- Ob nesreči imata zaščita in reševanje človeških življenj prednost pred vsemi drugimi zaščitnimi in reševalnimi dejavnostmi.
- Ob nesreči je vsakdo dolžan pomagati po svojih močeh in sposobnostih.
- Občina pri zagotavljanju varstva pred naravnimi in drugimi nesrečami v skladu s svojimi pristojnostmi prednostno organizira izvajanje preventivnih ukrepov. Pri vseh oblikah načrtovanega varstva pred naravnimi in drugimi nesrečami morajo imeti prednost preventivni ukrepi.
- Občina uporabi za ZRP ob naravni ali drugi nesreči najprej svoje sile in sredstva. Kadar zaradi velikega obsega nesreče oziroma ogroženosti sile in sredstva občine niso zadostni ali niso zagotovljene med sosednjimi občinami, država zagotavlja uporabo sil in sredstev s širšega območja.
- Vse dejavnosti za ZRP so človekoljubne narave.
- Da bi preprečili ali vsaj ublažili posledice naravnih in drugih nesreč, je treba ukrepati hitro in učinkovito. Zato morajo biti sile za ZRP organizirane, opremljene in usposobljene tako, da se na nesrečo lahko odzovejo v najkrajšem možnem času.
- Vodenje zaščite, reševanja in pomoči temelji na obveznem izvajanju odločitev organov, pristojnih za vodenje Civilne zaščite in drugih sil za zaščito, reševanje in pomoč.
- Podatki o nevarnostih ter o dejavnostih občin in drugih izvajalcev nalog varstva pred naravnimi in drugimi nesrečami so javni. Občina mora zagotoviti, da je prebivalstvo na območju, ki bi ga lahko prizadela naravna ali druga nesreča, obveščeno o nevarnostih.

3. KONCEPT ZAŠČITE REŠEVANJA IN POMOČI OB POTRESU

3.1 Temeljne podmene načrta

Temeljne podmene načrta zaščite in reševanja ob potresu so:

1. Občinski načrt zaščite in reševanja se izdela za potres VII. stopnje po EMS potresni lestvici.
2. Varstvo pred potresom zagotavljajo v okviru svojih pravic in dolžnosti oziroma pristojnosti prebivalci kot posamezniki, prebivalci prostovoljno organizirani v raznih društvih in drugih nevladnih organizacijah, ki se ukvarjajo z zaščito in reševanjem, javne reševalne službe, podjetja, zavodi in druge organizacije, katerih dejavnost je pomembna za zaščito in reševanje ter občine.
3. Izvedbo zaščitnih ukrepov oziroma zaščite, reševanja in pomoči načrtujejo:
 - Dom starejših občanov Kočevje
 - Vrtec Ostržek in Čebelica
 - Osnovna šola Ob Rinži, Zbora odposlancev in Ljubo Šercer
 - Srednja šola Kočevje
 - Gimnazija Kočevje
 - Zdravstveni dom Kočevje
 - Občina KočevjeNaštete organizacije in zavodi so dolžni uskladiti zaščitno reševalne ukrepe z občinskimi načrti zaščite in reševanja.
4. Varnost prebivalcev ob potresu ni odvisna samo od potresne ranljivosti zgradb, v katerih prebivajo, temveč tudi od potresne ranljivosti drugih zgradb. Večina prebivalcev namreč veliko časa preživi v vrtcih, šolah, na delovnih mestih, domovih za ostarele, bolnišnicah..
5. Življenja ljudi so po potresu ogrožena zaradi poškodb objektov in naprav, namenjenih proizvodnji, predelavi, uporabi, prevozu, pretovarjanju, skladiščenju in odstranjevanju nevarnih snovi (strupene, vnetljive, eksplozivne, oksidacijske, porušitve mostov in druge prometne infrastrukture, poškodb na električnih, plinskih in drugih napeljavah itd. Omenjena podjetja, ki s svojo dejavnostjo pomenijo nevarnost za nastanek nesreče, morajo pri izdelavi načrtov zaščite in reševanja le te upoštevati.
6. Prebivalci na potresno ogroženem območju morajo biti pravočasno in objektivno obveščeni o pričakovanih nevarnostih potresa, njegovih posledicah, načrtih in ukrepih za zmanjšanje in odpravo posledic ter o ravnanju ob potresu. Občina v ta namen izdela načrt informiranja javnosti.
7. Če lokalni viri na prizadetem območju ne zadoščajo za učinkovito zaščito, reševanje in pomoč, zaprosimo za pomoč sosednjo občino, regijo oziroma državo.
8. Zagotavljanje osnovnih pogojev za življenje ob potresu obsega nujno zdravstveno oskrbo ljudi in živali, nastanitev in oskrbo s pitno vodo, hrano, zdravili in drugimi osnovnimi življenjskimi potrebščinami, oskrbo z električno energijo, zagotavljanje nujnih prometnih povezav in nujne komunalne infrastrukture.

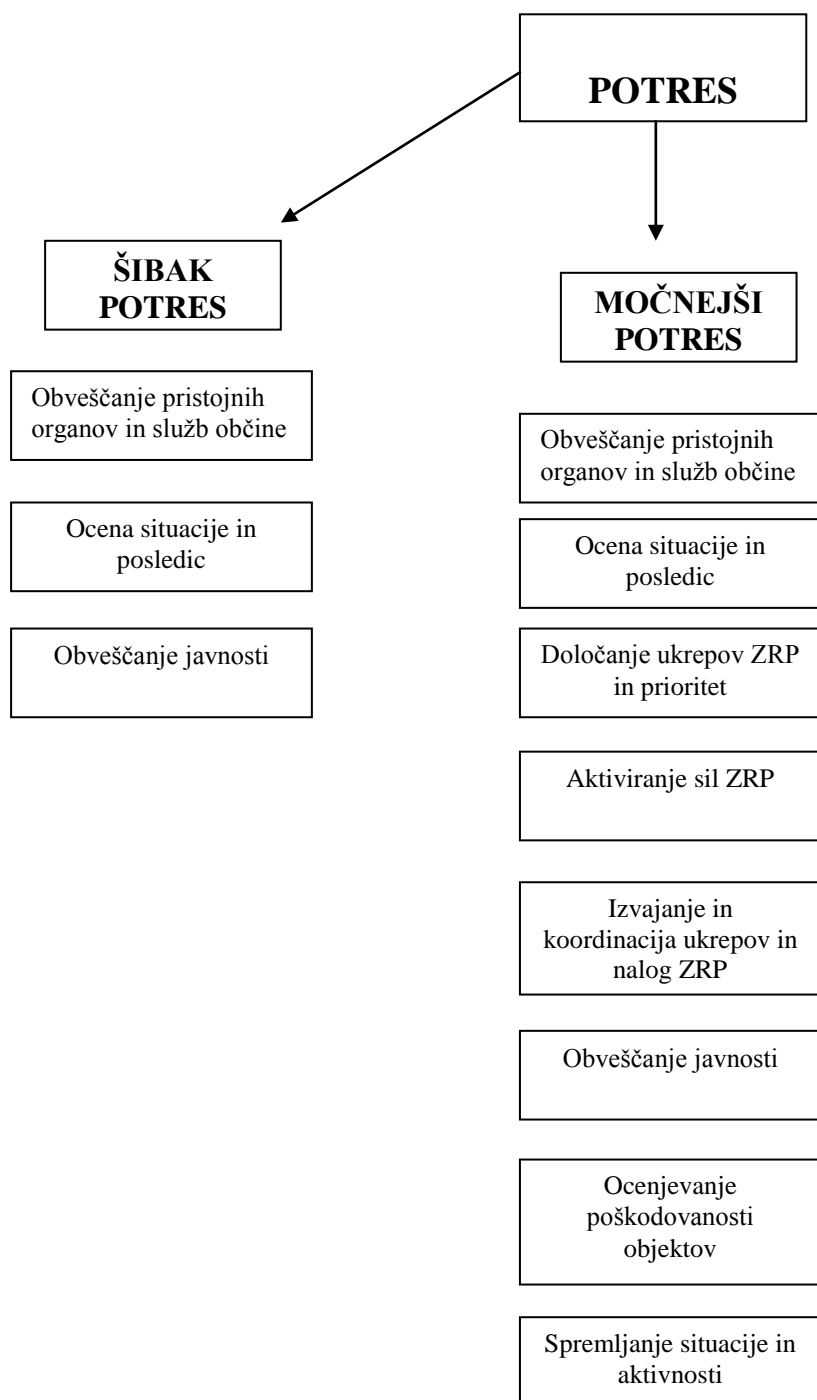
3.2 Zamisel izvedbe zaščite in reševanja

3.2.1 Koncept odziva ob potresu

Koncept odziva ob potresu temelji na posledicah, ki jih povzroči potres na ljudeh, naravi in na objektih.

Klasifikacijo potresa (po potresnih lestvicah) in epicenter potresa določi Agencija RS za okolje, Urad za seizmologijo.

- **ŠIBAK POTRES: ljudje zaznajo potre, ne povzroči poškodb na objektih (do IV. Stopnje EMS).** Urad za seizmologijo dokumentira potres in obvesti javnost o vsakem potresu, ki ga s svojimi čutili lahko zaznajo prebivalci na območju RS.
- **MOČNEJŠI POTRES: poškodbe pri ljudeh in na objektih (od V.-VII. stopnje EMS).** Izvaja se obveščanje pristojnih organov in javnosti, aktiviranje sil za ZRP, določitev zaščitnih ukrepov in nalog, ocenjevanje poškodovanosti objektov in spremljanje dogodkov. V takem primeru se aktivira občinski načrt zaščite in reševanja ob potresu, ki se izvaja deloma ali pa v celoti.



Schema koncepta odziva ob potresu

3.3 Uporaba načrta

Načrt se aktivira, ko pride do močnejšega potresa na območju Občine Kočevje. Odločitev o tem sprejme poveljnik CZ občine.

| |
|--|
| <i>P-1 Navodilo za ukrepanje ob rušilnem potresu</i> |
|--|

4. POTREBNE SILE IN SREDSTVA TER RAZPOLOŽLJIVI VIRI

4.1 Pregled organov in organizacij, ki sodelujejo pri izvedbi nalog iz občinske pristojnosti

4.1.1 Občinski organi:

- župan
- občinski organi

4.1.2 Sile za ZRP

- **Organi CZ**
 - poveljnik CZ občine
 - namestnik poveljnika CZ občine
 - štab CZ občine
 - poverjeniki CZ

| |
|---|
| <i>P-2 Seznam članov štaba CZ občine Kočevje, štabov CZ v KS, P-3 Seznam poverjenikov po KS, naseljih, zavodih, organizacijah</i> |
|---|

- **Enote in službe društev in drugih nevladnih organizacij**

- prostovoljni gasilci GZ Kočevje
- Rdeči križ Slovenije in OO Z RK Kočevje,
- Karitas Kočevje
- Jamarsko društvo Netopir Kočevje
- Rod rjavega medveda Kočevje

- **Javne službe**

- Zdravstveni dom Kočevje
- Veterinarski zavod - enota Kočevje
- Javno komunalno podjetje Komunala Kočevje
- Hydrovod Kočevje
- Gasilska zveza Kočevje
- Cestno podjetje NM, enota Kočevje

- **Enote in službe CZ**

- enota za prvo pomoč
- enota za tehnično reševanje

- enota za RKB zaščito
- služba za podporo
- tehnično-reševalna enota.

P- 4 Organigram sil za ZiR v občini Kočevje

P- 5 Seznami članov posameznih enot, služb in drugih organizacij za ZiR s pozivi

4.2 Materialno-tehnična sredstva za izvajanje načrta

Materialno-tehnična sredstva se načrtujejo za:

- zaščitno-reševalno opremo in orodje (sredstva za osebno in skupinsko zaščito, sredstva za nastanitev prebivalcev, oprema, vozila ter tehnična in druga sredstva, ki jih potrebujejo strokovnjaki, reševalne enote, službe in reševalci),
- sredstva pomoči prizadetim (živila, pitna voda, zdravila in drugi predmeti oziroma sredstva, ki so namenjena brezplačni razdelitvi ogroženemu prebivalstvu)

P- 25 Pregled materialnih sredstev in sil

4.3 Predvidena finančna sredstva

Finančna sredstva se načrtujejo za stroške operativnega delovanja (povračilo stroškov za aktivirane pripadnike CZ in pripadnikov drugih enot, prehrana aktiviranih, zavarovanje) in materialne stroške (npr. stroški namestitve prebivalcev, živila, pitna voda, zdravila in drugi predmeti oziroma sredstva, ki so namenjena brezplačni razdelitvi ogroženemu prebivalstvu).

D- 1 Pregled načrtovanih finančnih sredstev za izvajanje načrta (proračun občine-rezerva)

5. OPAZOVANJE IN OBVEŠČANJE

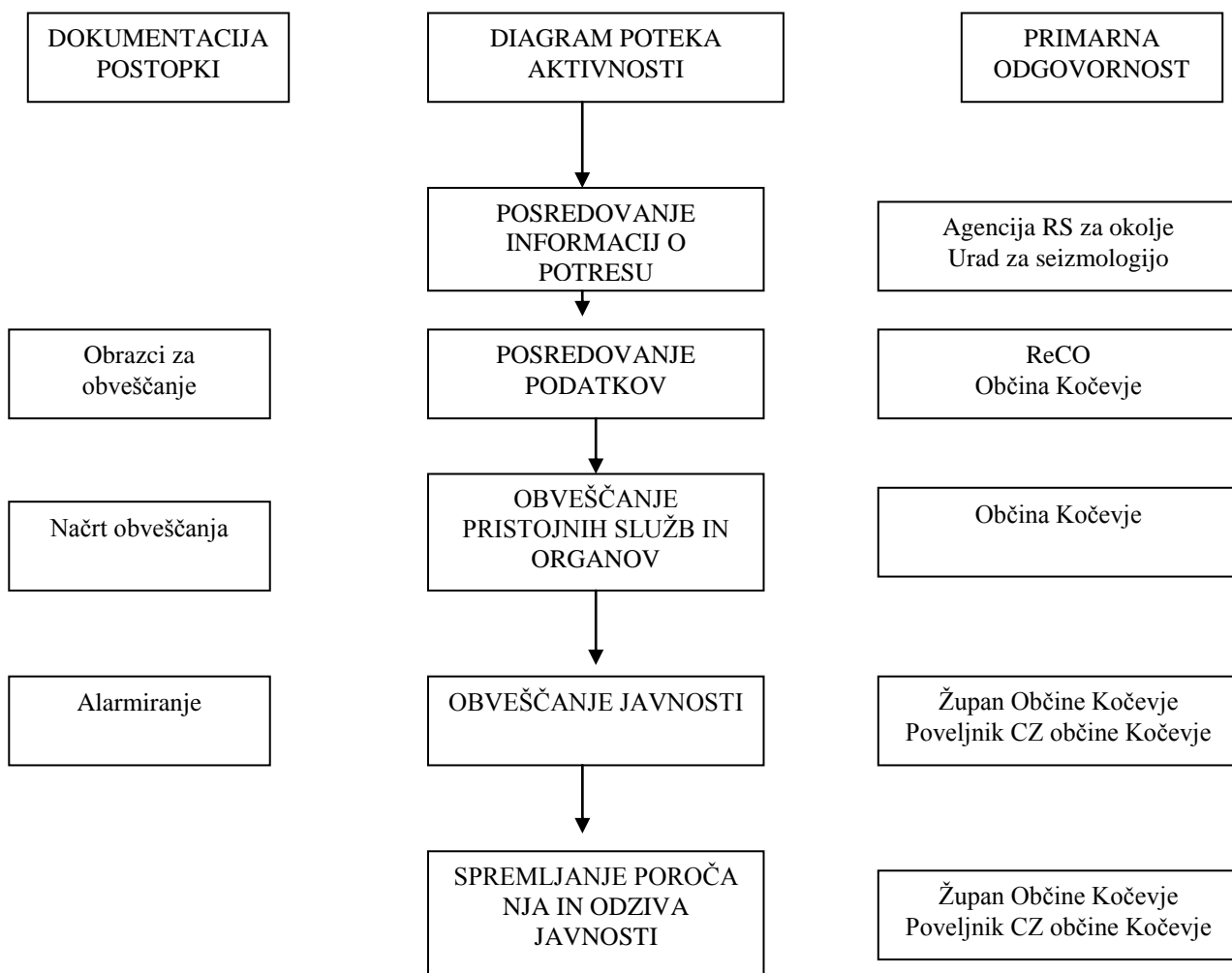
5.1 Opazovanje in obveščanje

Opazovanje potresne aktivnosti na območju RS izvaja Agencija RS za okolje - Urad za seizmologijo s stalnim spremljanjem in proučevanjem potresne aktivnosti.

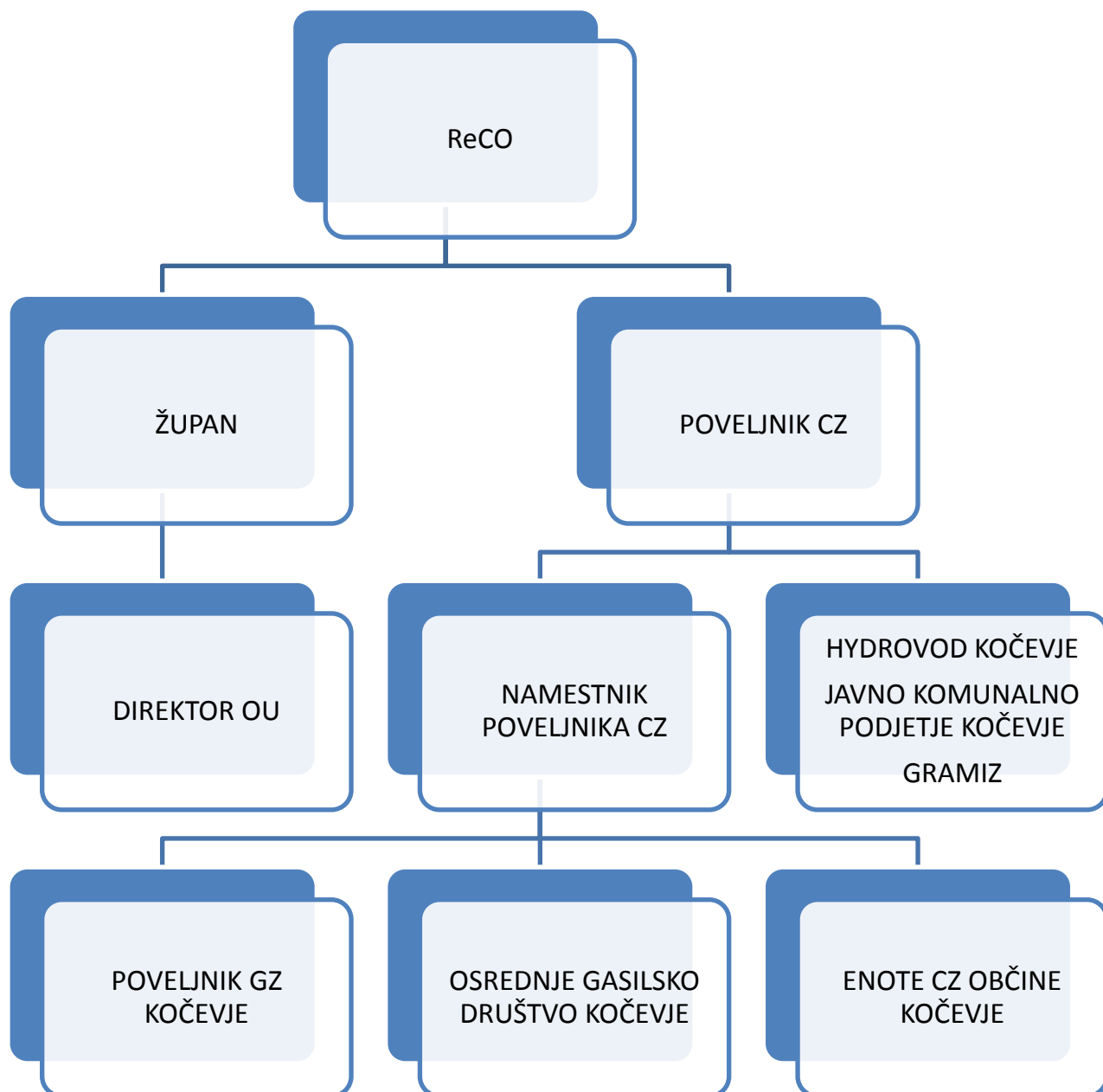
Ob močnejšem ali rušilnem potresu vzpostavi Urad za seizmologijo lokalno mrežo prenosnih terenskih opazovalnic za spremljanje popotresnih sunkov.

Opazovanje potresne aktivnosti obsega: spremljanje potresne aktivnosti na območju RS, strokovno obdelavo podatkov, posredovanje podatkov seizmološkim službam sosednjih držav - Italiji (Trst, Rim), Hrvaški (Zagreb) in Avstriji (Dunaj), posredovanje podatkov seizmološkemu centru za Sredozemlje v Strasbourgu in svetovnemu centru v Koloradu ter posredovanje podatkov in analiz organom in službam, pristojnim za ukrepanje. Prve zanesljive podatke o potresu na območju RS je mogoče pripraviti v 15 minutah do 1 ure.

Potek aktivnosti ob potresu



5.1.1. SHEMA obveščanja pristojnih organov



5.2. Obveščanje javnosti ob močnejšem potresu

Za obveščanje javnosti in komuniciranje z mediji na prizadetem območju je v skladu s pooblastili pristojen poveljnik CZ občine Kočevje oziroma tisti član štaba, ki ga poveljnik zadolži za izvedbo te naloge. Za obveščanje prebivalcev na prizadetem območju so odgovorne občine. V primeru nesreče z večjim obsegom se lahko organizirajo informacijski centri, v katerih se združi dejavnost socialnih služb, humanitarnih organizacij, poizvedovalne službe, službe za zaščito in reševanje ter druge službe javnega pomena.

5.2.1 Obveščanje prebivalstva o stanju na prizadetem območju

Ob močnejših in rušilnih potresih se organizira informacijski center, v katerem se združuje dejavnost socialne službe, Rdečega križa in Karitas, poizvedovalne službe, službe za zaščito in reševanje ter drugih služb javnega pomena.

Občinski organi in službe, ki vodijo in izvajajo naloge zaščite, reševanja in pomoči morajo vzpostaviti s prizadetim prebivalstvom čim boljše sodelovanje in si pridobiti zaupanje ljudi (obisk župana, poveljnika CZ.....).

Informacije o razmerah na prizadetem območju se posredujejo preko javnih medijev in na druge, krajevno običajne načine.

P-6 Seznam odgovornih oseb, ki se jih obvešča ob potresu

D-2 Navodila in opozorila za prebivalce ob potresu

D-3 Navodilo za organiziranje in vodenje informacijskega centra

D-4 Opomnik za delo poveljnika CZ

D-5 Opomnik za delo članov OŠCZ

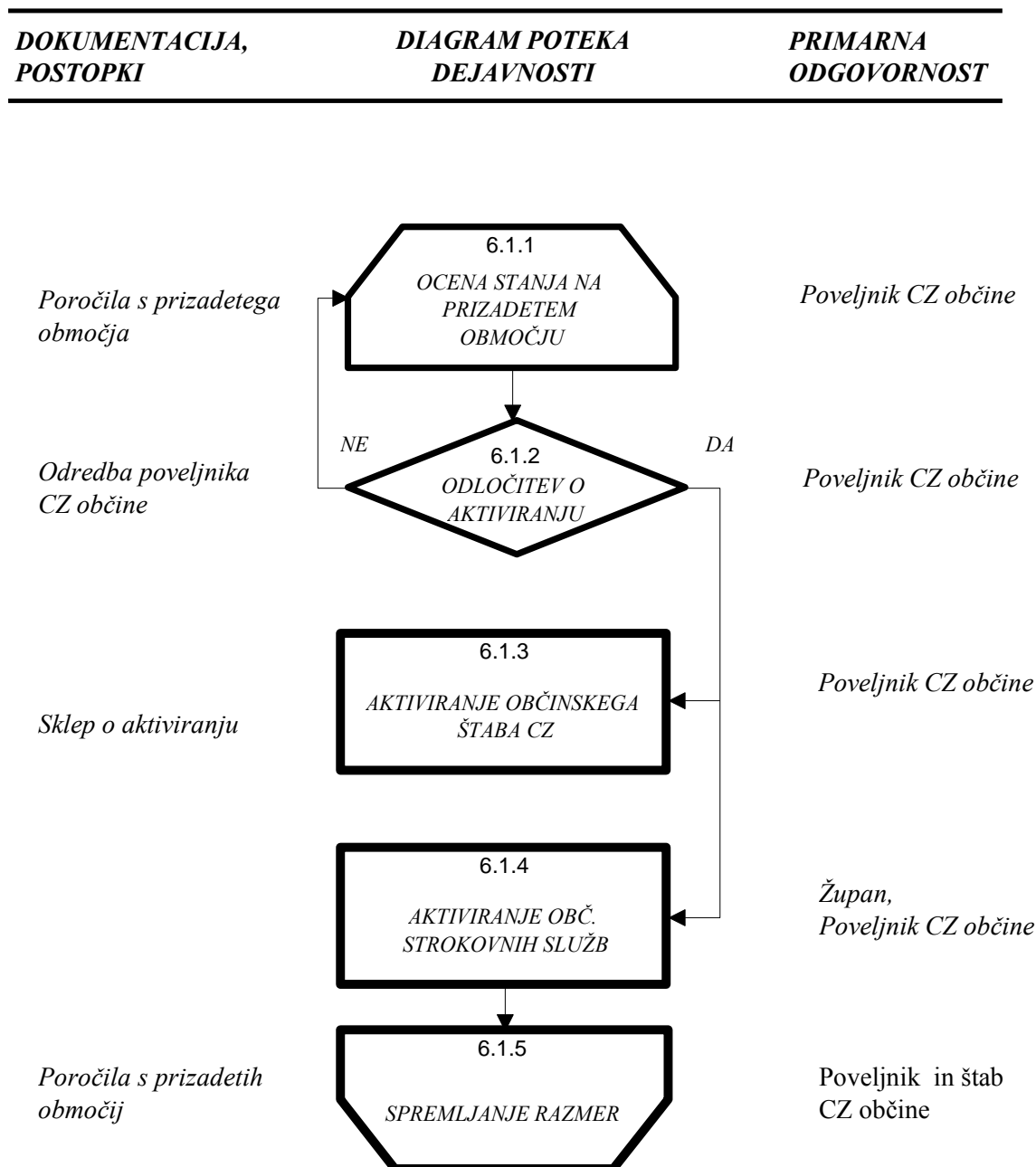
5.3. Alarmiranje

Alarmiranje ob potresu se izvaja preko Regijskega centra za obveščanje Ljubljana, kadar obstaja neposredna nevarnost plazov, poružitve vodne pregrade, poružitve objektov, zgradb, hiš ipd. Zahtevek za aktiviranje siren javnega alarmiranja v regijskem centru lahko posredujejo Župan, poveljnik CZ občine ali namestnik, poveljnik CZ regije ali namestnik, poveljnik CZ Republike Slovenije ali namestnik, generalni direktor URSZR ali njegov namestnik.

Regijski center mora takoj po proženju znaka opozorilo na nevarnost obvestiti prebivalce na ogroženem območju o nevarnosti preko 1. In 2. Programa Radia Slovenija, Televizije Slovenije, pristojnih lokalnih sredstev javnega obveščanja ter jim posredovati napotke za ravnanje.

6. AKTIVIRANJE SIL IN SREDSTEV

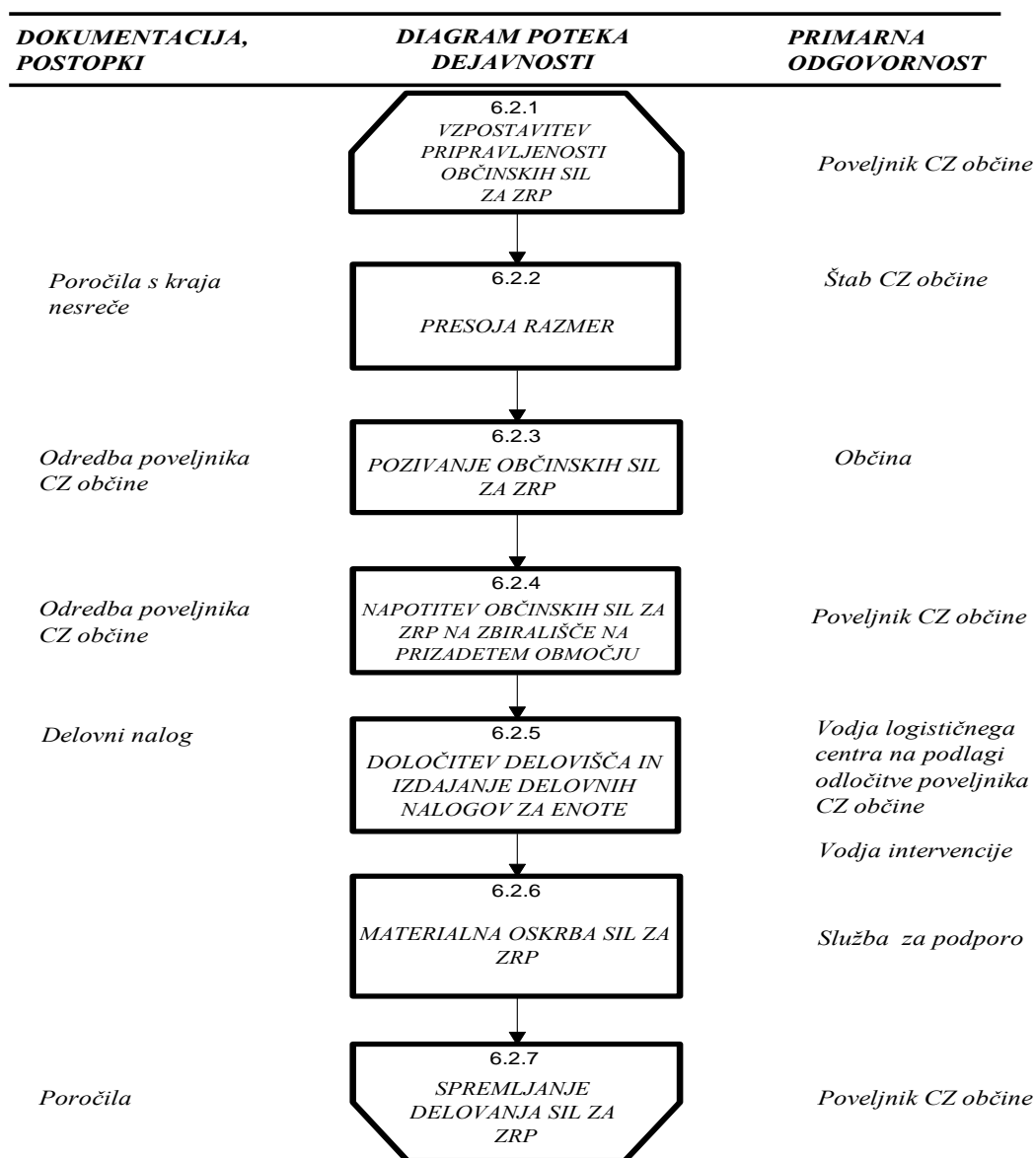
6.1. Aktiviranje organov vodenja in strokovnih služb



Na podlagi ocene stanja na prizadetem območju, poveljnik CZ občine sprejme odločitev o aktiviranju občinskih organov, ki so pristojni za operativno-strokovno vodenje zaščite, reševanja in pomoči. Aktivirajo se štab CZ občine in strokovne službe.

P-7 Seznam članov komisije za ocenjevanje poškodovanosti in uporabnosti objektov

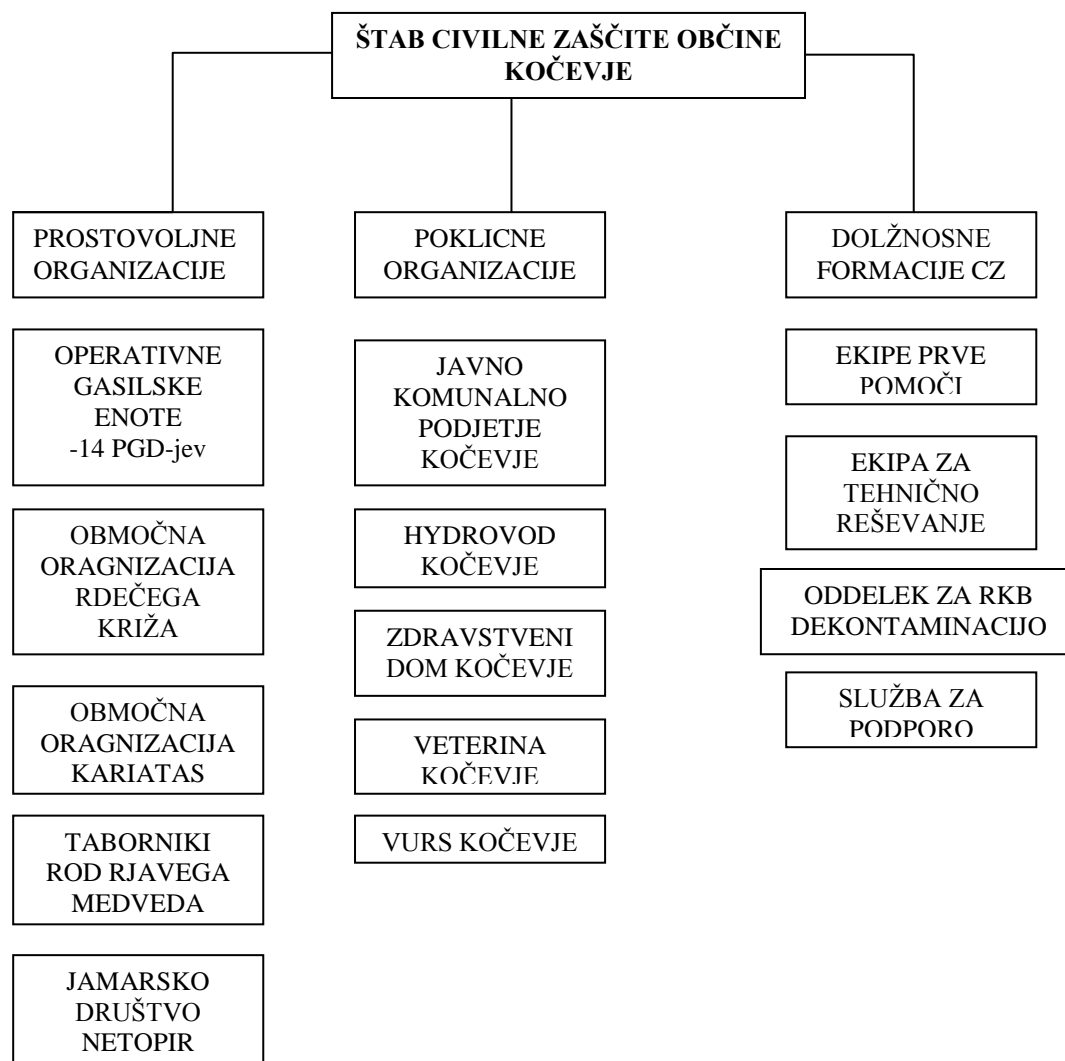
6.2. Aktiviranje sil in sredstev za ZRP



O pripravljenosti in aktiviranju občinskih enot CZ in drugih sil ZRP odloča poveljnik CZ občine oziroma njegov namestnik.

Pozivanje pripadnikov poteka s pozivi ECZ-4.

Pregled občinskih sil za zaščito in reševanje



O pripravljenosti in aktiviranju občinskih enot CZ in drugih sil za ZRP odloča poveljnik CZ občine.

P-8 Vzorec odredbe o aktiviranju sil za ZRP v občini

P-9 Vzorec delovnega naloga

P-10 Navodilo o aktiviranju sil ZRP v občini Kočevje

P-11 Pregled zbirališč ob aktiviranju občinskih enot in služb za ZRP

Pozivanje pripadnikov CZ in drugih sil za ZRP se izvaja z mobilizacijskimi pozivi ECZ-4. Občina izvaja tudi vse zadeve v zvezi z nadomestili plač in povračil stroškov, ki jih imajo pripadniki pri opravljanju dolžnosti CZ oziroma na področju zaščite in reševanja.

6.3. Zagotavljanje materialne oziroma materialne pomoči

Če občine ne morejo obvladati posledic nesreče z lasnimi silami, pošljejo prošnjo za pomoč štabu za CZ za ljubljansko regijo. Poveljnik CZ za ljubljansko regijo presodi o prošnji za pomoč in jo posreduje poveljniku CZ RS.

Materialna pomoč države pri odpravljanju posledic potresa obsega:

- posredovanje pri zagotavljanju posebne opreme, ki jo na območju prizadete občine ni mogoče dobiti (gradbena mehanizacija, električni agregati, naprave za prečiščevanje vode..)
- pomoč v zaščitni in reševalni opremi
- pomoč v hrani, pitni vodi, zdravili, obleki, obutvi ipd.
- pomoč v sredstvih za začasno nastanitev in oskrbo ljudi, ki so ostali brez strehe
- pomoč v finančnih sredstvih, ki jih občine potrebujejo za financiranje ukrepov in nalog pri zagotavljanju osnovnih pogojev za življenje.

O uporabi materialnih sredstev iz državnih rezerv za pomoč prizadetim občinam odloča poveljnik CZ RS, o finančni pomoči prizadetim občinam pa Vlada RS na predlog poveljnika CZ RS. Vlada tudi odloča o uporabi sredstev iz proračuna RS za dodatni nakup omenjenih sredstev materialne pomoči.

Izpostava URSZR in Štab CZ za ljubljansko regijo sodelujeta pri zbiranju potreb po materialnih in finančnih sredstvih na podlagi prošenj za pomoč iz prizadetih občin ter pri organizaciji razdelitve pomoči na prizadeta območja.

Prispela pomoč iz RS se zbira v regijskem logističnem centru v Rojah, od koder se organizira razdelitev na prizadeta območja. Prispelo pomoč prevzamejo občine v sodelovanju z logističnim centrom.

Mednarodno pomoč usklajuje URSZR. Naloge Izpostave URSZR Ljubljana pa so predvsem sodelovanje pri sprejemanju in razdeljevanju mednarodne pomoči občinam na območju regije

P-26 kontaktne osebe za sprejem in usmerjanje pomoči, ter lokacije za sprejem

7. UPRAVLJANJE IN VODENJE

7.1 Organi in njihove naloge

V primeru potresa na območju občine Kočevje imajo organi Občine naslednje naloge:

7.1.1. Poveljnik CZ in namestnik poveljnika CZ:

- vodi operativno – strokovno dejavnost Civilne zaščite in drugih sil za zaščito, reševanje in pomoč na območju občine Kočevje
- usklajuje izvajanje operativnih ukrepov
- predlaga Štabu CZ regije oz. Štabu CZ RS uporabo sil za zaščito, reševanje in pomoč
- obvešča Štab CZ RS o posledicah in stanju na prizadetem območju ter predlaga odpravljanje posledic nesreče
- vodi pripravo poročila o nesreči

D- 6 Opomnik za delo poveljnika CZ

7.1.2. Štab CZ občine Kočevje

- izdelava ocene situacije (ocena posledic nesreče, presoja razvoja razmer in ogroženosti, sprejeti zaščitno-reševalni ukrepi, ocena sil in sredstev), vodenje karte in sprotno spremljanje razmer na terenu
- odločanje o nujnih zaščitnih in reševalnih ukrepih ter organiziranje zaščite, reševanja in pomoči
- koordinacija zaščite, reševanja in pomoči med državo, občino, organi, organizacijami in službami, ki sodelujejo pri odpravljanju posledic nesreč
- aktiviranje in usmerjanje sil za zaščito in reševanje za nudenje pomoči
- vodenje operativno-strokovnih dejavnosti Civilne zaščite in drugih sil za zaščito, reševanje in pomoč na območju občine
- obveščanje javnosti
- pripravlja strokovne ukrepe in navodila za delo na prizadetem območju
- izvaja ogleda na terenu in pripravlja poročila
- izdelava poročil o nesreči in obveščanje Štaba CZ regije oz. države o posledicah in stanju na prizadetem območju

7.1.3. Referent za CZ

- opravlja strokovne in upravne naloge zaščite, reševanja in pomoči
- zagotavlja pogoje za delovanje štaba CZ
- zagotavlja strokovno, tehnično in administrativno podporo
- pomaga pri vodenju zaščite ter odpravljanju posledic
- opravlja druge naloge iz svoje pristojnosti

D-7 Opomnik za delo članov štaba CZ

7.1.4 Občinski organi

- opravljajo naloge iz svoje pristojnosti in nudijo strokovno pomoč štabu civilne zaščite Občine Kočevje

7.1.5. V občini Kočevje so organizirane naslednje enote:

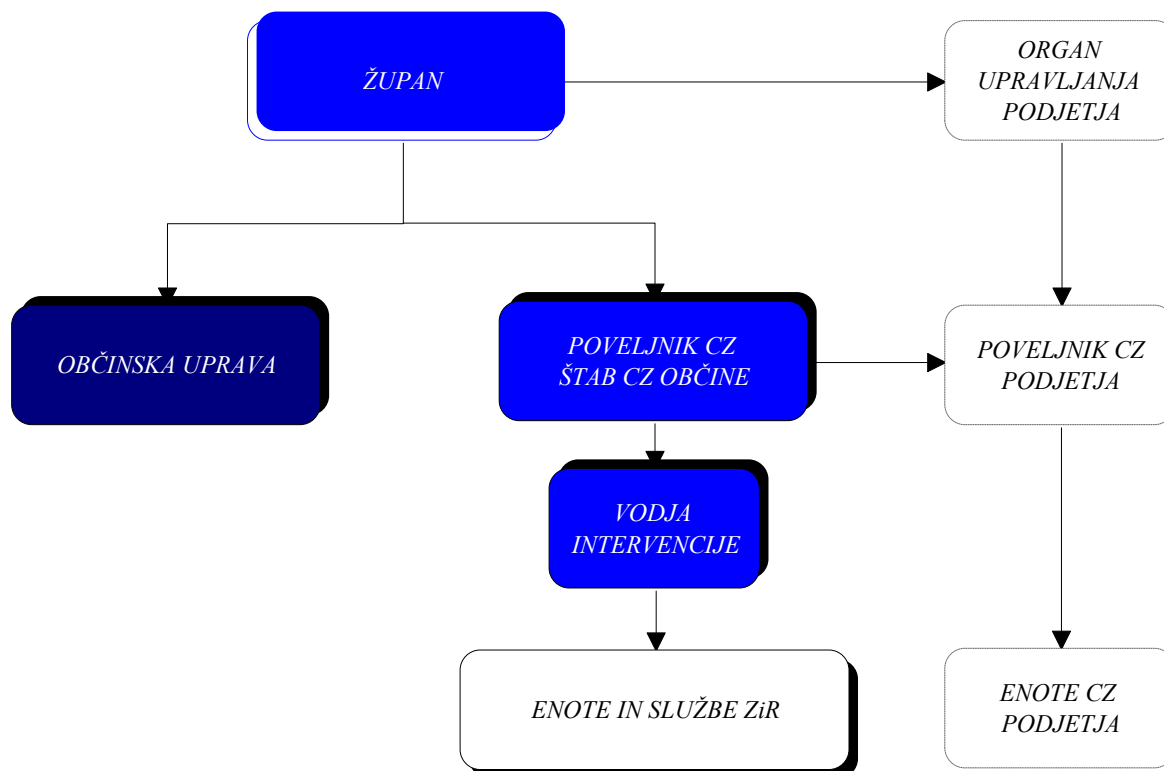
- Tehnično reševalna enota- pripadniki rešujejo ljudi in materialne dobrine iz ogroženih in poškodovanih objektov (ruševin), sodelujejo pri odstranjevanju ovir na cestah, urejanju lokacij za začasno nastanitev prebivalcev...
- enota za RBK dekontaminacijo izvaja detekcijo, identifikacijo, dozimerijo, vzorčenje, zaščitne ukrepe in enostavnejše analize nevarnih snovi ter ugotavlja ogroženost kontaminiranih območij. Pri zahtevnejših analizah sodeluje z Zavodom za varovanje
- Služba za podporo zagotavlja oskrbo s hrano, vodo in drugimi življenjskimi potrebščinami pripadnikom enot CZ. Poleg tega zagotavlja informacijsko-administrativno podporo, kurirsko službo, zveze med organi vodenja
- Ekipe prve pomoči CZ nudijo pomoč zdravstvenemu domu Kočevje pri triaži in oskrbi poškodovanih

JAVNE SLUŽBE

- Gasilske enote izvajajo naloge zaščite in reševanja v primeru požarov, ter nudijo ostalo potrebno pomoč drugim strukturam ZiR, predvsem pa osrednja gasilska enota posebnega pomena PGD Kočevje, nudi pomoč ob ilitju nevarnih snovi in ukleščjenih v prometnih nesrečah
- Zdravstveni dom Kočevje vključno z ambulanto Predgrad opravlja naloge zdravstvenega varstva. Ob večjem številu poškodovanih pri triaži pomagajo ekipe prve pomoči CZ in gasilske enote.
- Rdeči križ Kočevje, ter Karitas Kočevje poskrbijo za pomoč ki je v njihovem obsegu (hrana, oblačila, psihološka pomoč)
- Javna služba socialnega varstva organizira pomoč starejšim onemoglim in otrokom, ki so ostali brez staršev.
- Jamarsko društvo Netopir nudi pomoč pri reševanju ljudi ujetih v jamah ali ruševinah
- Rod rjavega medveda po potrebi poskrbi in nudi pomoč enotam CZ pri postavitvi začasnih naselij
- Veterinarski Zavod Kočevje skrbi za poškodovane živali, ter preventivno preprečevanje razvoja kužnih bolezni pri živalih,
- Lesdogo veterinarska ambulanta skrbi za poškodovane in obolele živali
- Javno komunalno podjetje skrbi za odvoz ruševin in ostalega materiala na deponije, organizira popravilo komunalne infrastrukture ter nudi pomoč tehnično reševalnim enotam
- Hydrovod Kočevje skrbi za nemoteno dobavo pitne vode V Občini Kočevje, ter sanacijo poškodovanega vodovodnega omrežja
- Cestno podjetje NM izpostava Kočevje skrbi za prevoznost javnih cest
- Policijska postaja Kočevje skrbi za javni red in mir
- Lekarna Kočevje zagotavlja zdravila in sanitetni material
- Gramiz gradbeno podjetje nudi tehnično in strokovno pomoč pri odstranjevanju ruševin

V primeru, da pride do porušitve več večjih stanovanjskih stavb in občina Kočevje ne more zagotoviti nočitvenih kapacitet za pomoč zaprosi sosednje občine oziroma regijski center Ljubljana.

7.2 Operativno vodenje



Slika 6. Shema vodenja sistema zaščite in reševanja v občini

Dejavnosti zaščite in reševanja operativno vodi poveljnik CZ občine, ki mu pri delu pomaga štab CZ občine. Za vodenje posameznih intervencij za zaščito, reševanje in pomoč, lahko poveljnik CZ občine določi vodjo intervencije.

Ob naravni ali drugi nesreči pristojni poveljnik CZ oziroma vodja intervencije zagotavlja, operaterjem sistema javne stacionarne in mobilne telefonije, dostope do komunikacijskih objektov, ki so v okvari na območjih nesreče (intervencije), do odprave napak in ponovne vzpostavitve delovanja.

7.3 Organizacija zvez

Pri neposrednem vodenju akcij zaščite, reševanja in pomoči se uporablja sistem radijskih zvez zaščite in reševanja (ZARE) ter sistem osebne pozivanja. Sistem zvez ZARE se obvezno uporablja pri vodenju intervencij in drugih zaščitnih in reševalnih akcijah. Komunikacijska središča tega sistema so v centrih za obveščanje, prek katerih se zagotavlja povezovanje uporabnikov v javne in zasebne funkcionalne telekomunikacijske sisteme. Občina Kočevje sodi v Ljubljansko regijo, kar pomeni, da za komunikacijo s centrom uporabljamo kanal 19.

V občini Kočevje imamo določena kanala 38 in 39. V kolikor pa sta ta dva kanala zasedena, nam operater dodeli druge kanale.

Pri prenosu podatkov in komuniciranju se načeloma uporablja vsa razpoložljiva telekomunikacijska in informacijska infrastruktura, ki temelji na različnih medsebojno povezanih omrežjih. Prenos podatkov in komuniciranje med organi vodenja, reševalnimi službami in drugimi izvajalci zaščite, reševanja in pomoči poteka po:

- telefaksu,
- radijskih zvezah (ZA-RE),
- javne telefonske zveze, ki so lahko analogne ali digitalne
- brezžični telefoni (GSM)
- zveze radioamaterjev
- kurirskih zvezah
- internetu.

P-12 Navodila za uporabo radijskih zvez

P-13 Seznam kurirjev

P-14 Vzorec prevzema pozivov

P-15 Radijski imenik sredstev zvez ZA-RE

8. UKREPI IN NALOGE ZAŠČITE, REŠEVANJA IN POMOČI

8.1 Ukrepi ZRP

8.1.1 Gradbeni in drugi tehnični ukrepi po potresu

| DOKUMENTACIJA, POSTOPKI | DIAGRAM POTEKA DEJAVNOSTI | PRIMARNA ODGOVORNOST |
|---|---|---|
| <i>Vprašalnik za oceno poškodovanosti in uporabnosti objektov</i> | <p>8.1.1.1 OCENITEV POŠKODOVANOSTI OBJEKTOV IN NJIHOVE UPORABNOSTI</p> | <i>Komisije za ocenjevanje poškodovanosti in uporabnosti objektov</i> |
| <i>Pregled začasnih zbirališč prebivalcev ob umiku iz zgradb</i> | <p>8.1.1.2 EVAKUACIJA PREBIVALCEV IZ NEUPORABNIH OBJEKTOV IN NEVARNIH OBMOČIJ</p> | <i>Poveljnik CZ občine</i> |
| | <p>8.1.1.3 RUŠENJE NEUPORABNIH OBJEKTOV</p> | Javno komunalno podjetje Kočevje Gramiz d.o.o. |
| | <p>8.1.1.4 ODSTRANJEVANJE RUŠEVIN, NUJNA POPRAVILA MOSTOV, UREDITEV OBVOZOV</p> | Javno komunalno podjetje Kočevje Gramiz d.o.o. Kočevje |
| <i>Pregled lokacij zasilnih prebivališč</i> | <p>8.1.1.5 DOLOČITEV LOKACIJ IN POSTAVITEV ZASILNIH (ZAČASNIH) PREBIVALIŠČ</p> | Štab civilne zaščite Občine Kočevje |
| | <p>8.1.1.6 NUJNA POPRAVILA KOMUNALNE INFRASTRUKTURE</p> | Javno komunalno podjetje Kočevje |

P-15 Pregled začasnih zbirališč prebivalcev ob umiku iz zgradb

P-16 Pregled lokacij zasilnih zbirališč

P-17 Pregled vozil za evakuacijo

P-27 Pregled podjetij s katerimi so sklenjene pogodbe za tehnično reševanje

Po potresu je pomembno, da se čim prej ugotovi, koliko je poškodovanih zgradb, ki jih je z enostavnimi ukrepi možno hitro sanirati ali ojačiti, zgradb je porušenih ali tako močno poškodovanih, da jih ni mogoče popraviti, ter koliko je prebivalcev, ki jim je treba zagotoviti začasno prebivališče. Seveda je treba ugotoviti tudi število poškodovanih in uničenih javnih objektov ter število objektov, ki so nujno potrebni za zdravljenje, nego in drugo pomoč prizadetim prebivalcem. Čim prej moramo ugotoviti stanje objektov ter jih razvrstiti med **uporabne, začasno neuporabne in neuporabne, odvisno od možnosti in stroškov sanacije**.

Po potresu moramo preprečiti nadaljnja rušenja, do katerih lahko pride zaradi naknadnih potresnih sunkov ali kritičnega stanja dela ali celotne zgradbe. Na podlagi ugotovitev je treba čim prej izdelati načrt:

- nujnih rušenj in odstranitvev zgradb ali delov zgradb, ki grozijo s poružitvijo in odstranitev razrahljanih ruševin, zmanjšanja ali odstranitve težkih obtežb,
- odranja in podpiranja,
- vodoravnega opiranja in
- vgrajevanja vezi, podpornih zidov, polnilnih elementov, pa tudi zunanjih podpornih elementov.

Zaradi učinkovitega ukrepanja po potresu moramo čim prej izdelati oceno poškodovanosti in uporabnosti zgradb. Za to mora biti na razpolago zadostno število strokovno usposobljenih ekip, ki se organizirajo v okviru regij, pa tudi v večjih potresno ogroženih mestih. Prva ocena poškodovanosti in uporabnosti objektov mora biti izdelana že v nekaj dneh po potresu, odvisno od obsega posledic. Njen namen je, kot rečeno, zagotoviti kar najhitrejšo oceno potrebne pomoči ter opozoriti prebivalce na nevarnosti, ki jih predstavljajo poškodovane zgradbe. Ocena poškodovanosti zgradb se praviloma dela skupaj s komisijami za oceno škode. Zgradbe se na podlagi pregleda, ki ga opravijo omenjene strokovne ekipe, razvrstijo na:

- **uporabne**,
- **začasno neuporabne**, ki jih je potres poškodoval v tolikšni meri, da bi jih utegnil močnejši naknadni potresni sunek porušiti,
- **neuporabne**, ki jih je potres bodisi porušil bodisi poškodoval v tolikšni meri, da jih ni več mogoče sanirati. Vstop vanje je treba prepovedati oziroma onemogočiti.

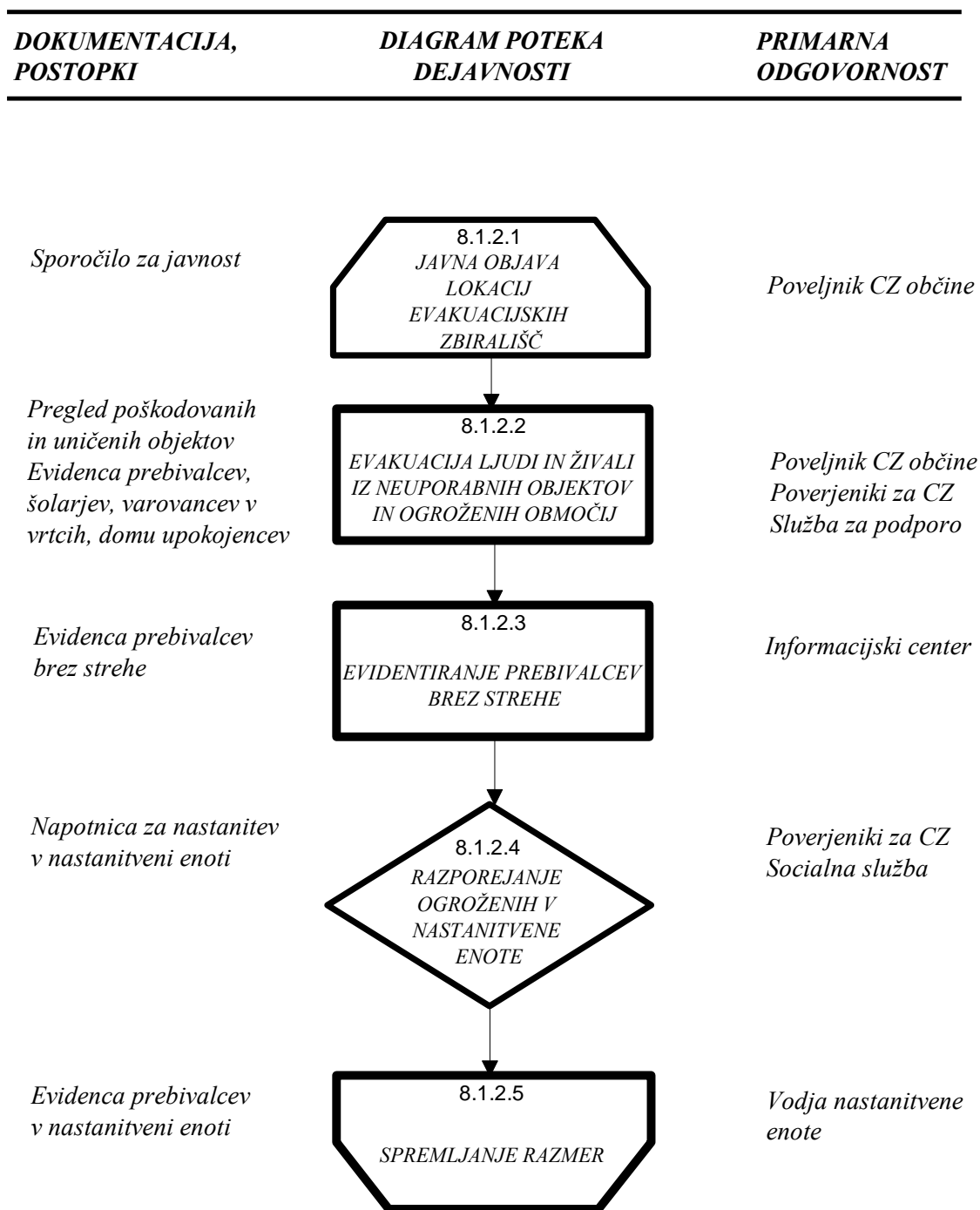
Objekti se ustrezno označijo z različnimi barvami, ki jih določi komisija.

Pri tem imajo prednost zgradbe, katerih delovanje je pomembno za zaščito, reševanje in pomoč. To so predvsem **zdravstveni dom, gasilski domovi, pošte, policijska postaja**. Poseben pristop zahtevajo tudi t.i. inženirski objekti, kot so premostitveni objekti na komunikacijah (most čez Rinžo), infrastrukturni objekti, nekateri industrijski objekti in drugo. Med urbanistične, gradbene in druge tehnične ukrepe sodijo tudi:

- določitev in ureditev lokacij za postavitvev zasilnih prebivališč,
- določitev in ureditev lokacij odlagališč za začasno odlaganje ruševin in drugih materialov,
- določitev odlagališč posebnih odpadkov,
- določitev in ureditev lokacij oziroma objektov za zbiranje in začasno skladiščenje nevarnih snovi iz gospodinjstev, industrijske in drugih dejavnosti ter
- vzpostavitev komunikacij in določitev obhodnih poti.

P-18 Pregled odlagališč za ruševine in druge materiale

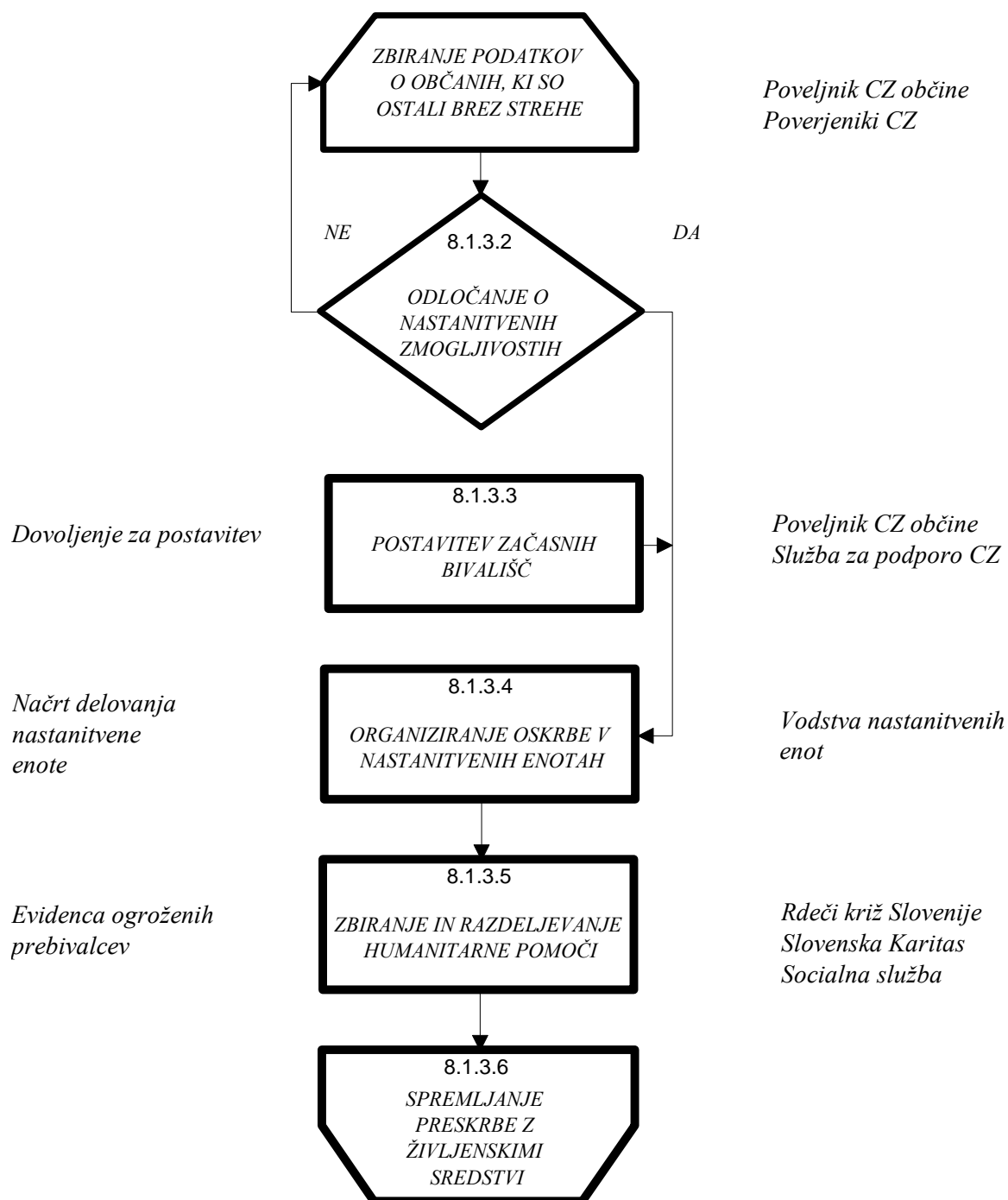
8.1.2 Evakuacija



Prebivalci se ob potresu praviloma ne evakuirajo z območja, ki ga je prizadel potres. Če je le mogoče, moramo urediti nastanitvene zmogljivosti za ljudi na prizadetem območju, čim bližje njihovim domovom. V kolikor vseh ni mogoče namestiti na lokacije v domači občini, se del prebivalcev evakuira v sosednje, neprizadete občine ali regije. Iz prizadetega območja evakuiramo le posebne skupine prebivalcev, zlasti starejše ljudi, bolnike, otroke, ki so ostali brez staršev, ter druge ljudi, ki niso sposobni sami skrbeti zase. Prav tako moramo poskrbeti za nastanitvene zmogljivosti (hleve) za živino, čim bližje lastnikovim domovom.

8.1.3 Sprejem in oskrba ogroženih prebivalcev

| DOKUMENTACIJA, POSTOPKI | DIAGRAM POTEKA DEJAVNOSTI | PRIMARNA ODGOVORNOST |
|------------------------------------|--------------------------------------|---------------------------------|
|------------------------------------|--------------------------------------|---------------------------------|



Oskrba ogroženih prebivalcev na kraju nesreče se izvaja v primerih, ko prebivalci zaradi ogroženosti življenja morajo zapustiti domove. Zberejo se na predvidenih varnih mestih (sprejemališčih) v bližini stalnih bivališč. Oskrba ogroženih prebivalcev zajema sprejem, nastanitev in oskrbo s hrano, pitno vodo, obleko in drugimi življenjskimi potrebščinami. Če se zaradi posledic nesreče prebivalci dalj časa ne morejo vrniti na svoje domove, se jih premesti v evakuacijske sprejemne centre oziroma poišče možnost za trajno nastanitev. Občina za začasno nastanitev in oskrbo prizadetih prebivalcev izvaja:

- urejanje sprejemališč za evakuirane (taborniki Rod rjavega Medveda Kočevje, enote CZ)
- urejanje začasnih bivališč (taborniki Rod rjavega Medveda Kočevje, enote CZ)
- nastanitev prebivalstva
- oskrba z najnujnejšimi življenjskimi potrebščinami (RK Kočevje, ter Karitas Kočevje)
- zbiranje in razdeljevanje humanitarne pomoči (RK Kočevje, ter Karitas Kočevje)

P-19 Pregled objektov, kjer je možna začasna nastanitev

P-20 Pregled objektov javne prehrane

D-12 Navodilo za delo občinske komisije za ocenjevanje škode

P-17 pregled vozil za evakuacijo

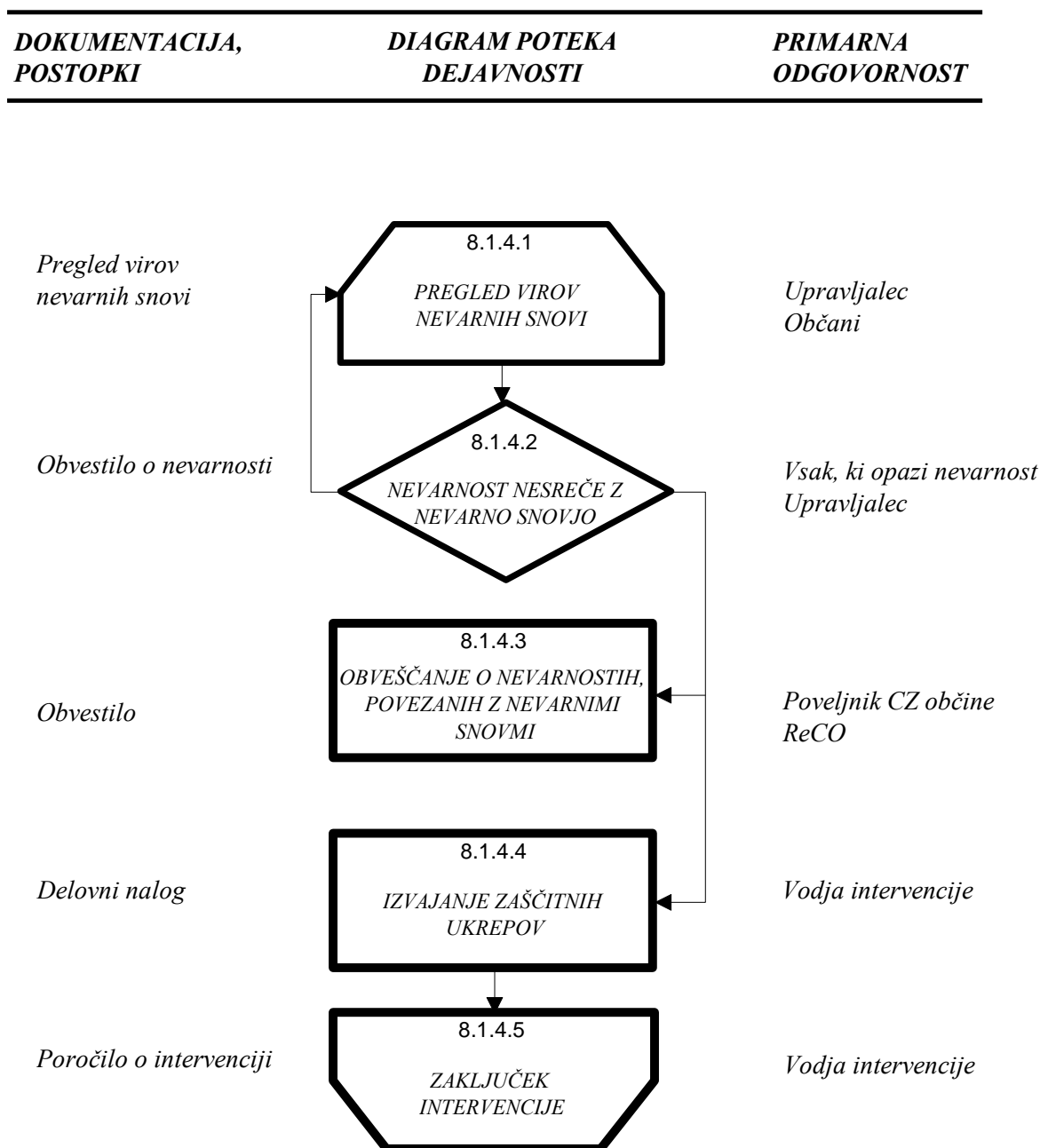
D-13 Navodilo za pripravo pitne vode

D-14 Načrt oskrbe s pitno vodo

D-15 načrt organizacije in delovanja enote za podporo ob nastanitvi občanov

D-16 Napotki za prvo psihološko pomoč

8.1.4 Radiološka, kemijska in biološka zaščita



Ob potresu obstaja velika nevarnost, da zaradi poškodb na objektih in napravah, kjer se proizvajajo, uporabljajo, hranijo ali prevažajo nevarne snovi, pride do nenadzorovanega uhajanja teh snovi v okolje. V Kočevju je to podjetje Melamin, kjer hranijo nevarne snovi. Zato je treba na celotnem območju poostri nadzor nad nevarnimi snovmi in ravnanjem z njimi.

Še posebej je zaradi velikih količin (uporaba v prometu, gospodinjstvih) potrebno izvajati nadzor nad iztekanjem nafte in naftnih derivatov. Iztekanje je možno tudi iz podzemnih rezervoarjev bencinskih črpalk v Kočevju in sicer 3 na Ljubljanski cesti in ene na Reški cesti.

Ob potresu je treba organizirati tudi zbiranje ter odstranjevanje raznih kemikalij, ki se nahajajo v industriji, na kmetijah in po gospodinjstvih.

Nadzor izvajajo prebivalci, gospodarske družbe, zavodi in druge organizacije, ki uporabljajo, proizvajajo, prevažajo ali skladiščijo nevarne snovi in pristojne službe občine.

Enote RKB zaščite morajo takoj, ko je to mogoče, pregledati prizadeto območje, opraviti RKB izvidovanje in izvajati RKB dekontaminacijo.

P-28 Seznam pripadnikov enot za RBK zaščito

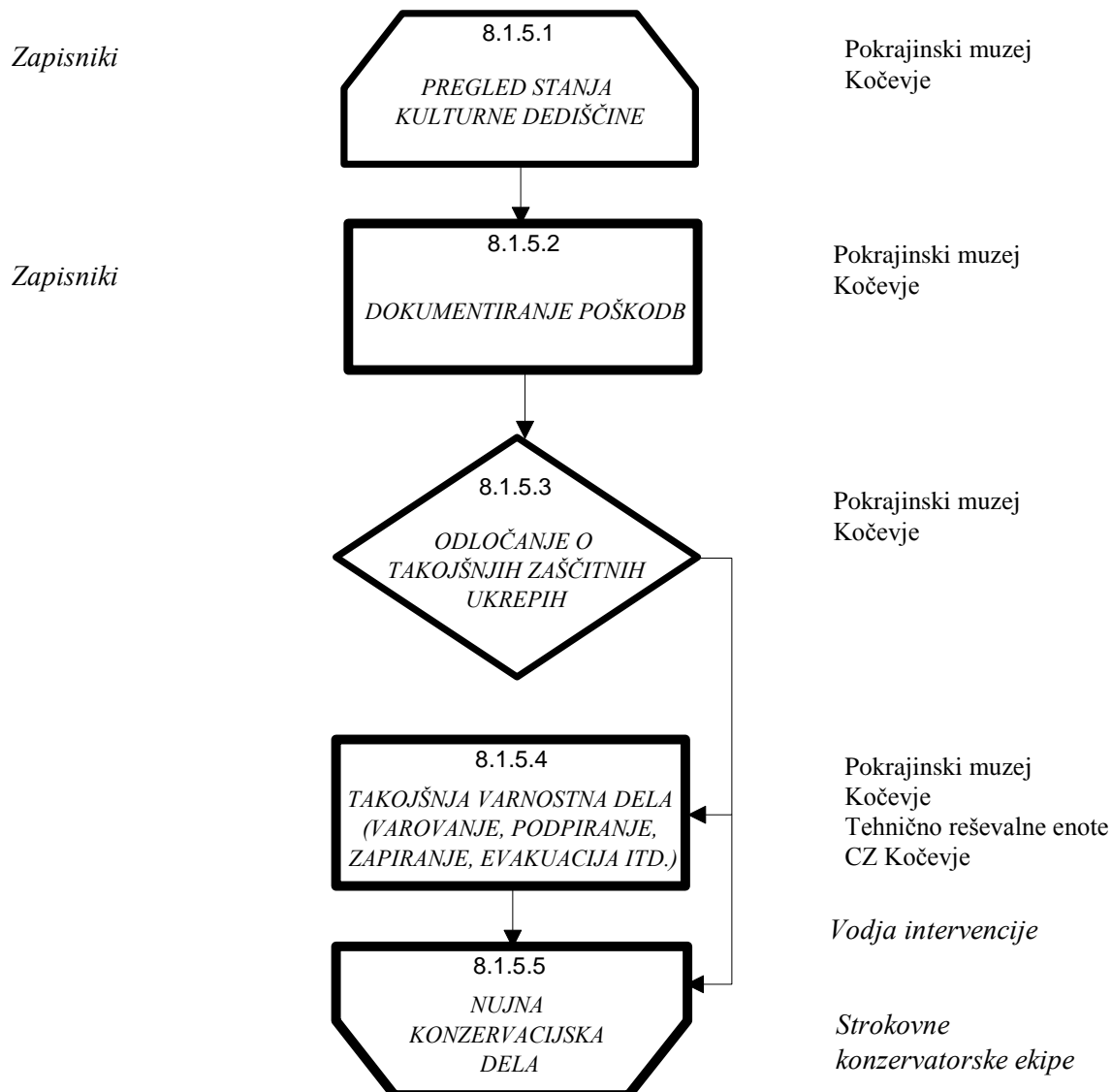
P-29 Pregled stacionarnih virov nevarnih snovi

P-30 Pregled dekontaminacijskih mest

P-31 Pregled začasnih odlagališč za nevarne odpadke

8.1.5 Zaščita kulturne dediščine

| <i>DOKUMENTACIJA, POSTOPKI</i> | <i>DIAGRAM POTEKA DEJAVNOSTI</i> | <i>PRIMARNA ODGOVORNOST</i> |
|------------------------------------|--------------------------------------|---------------------------------|
|------------------------------------|--------------------------------------|---------------------------------|

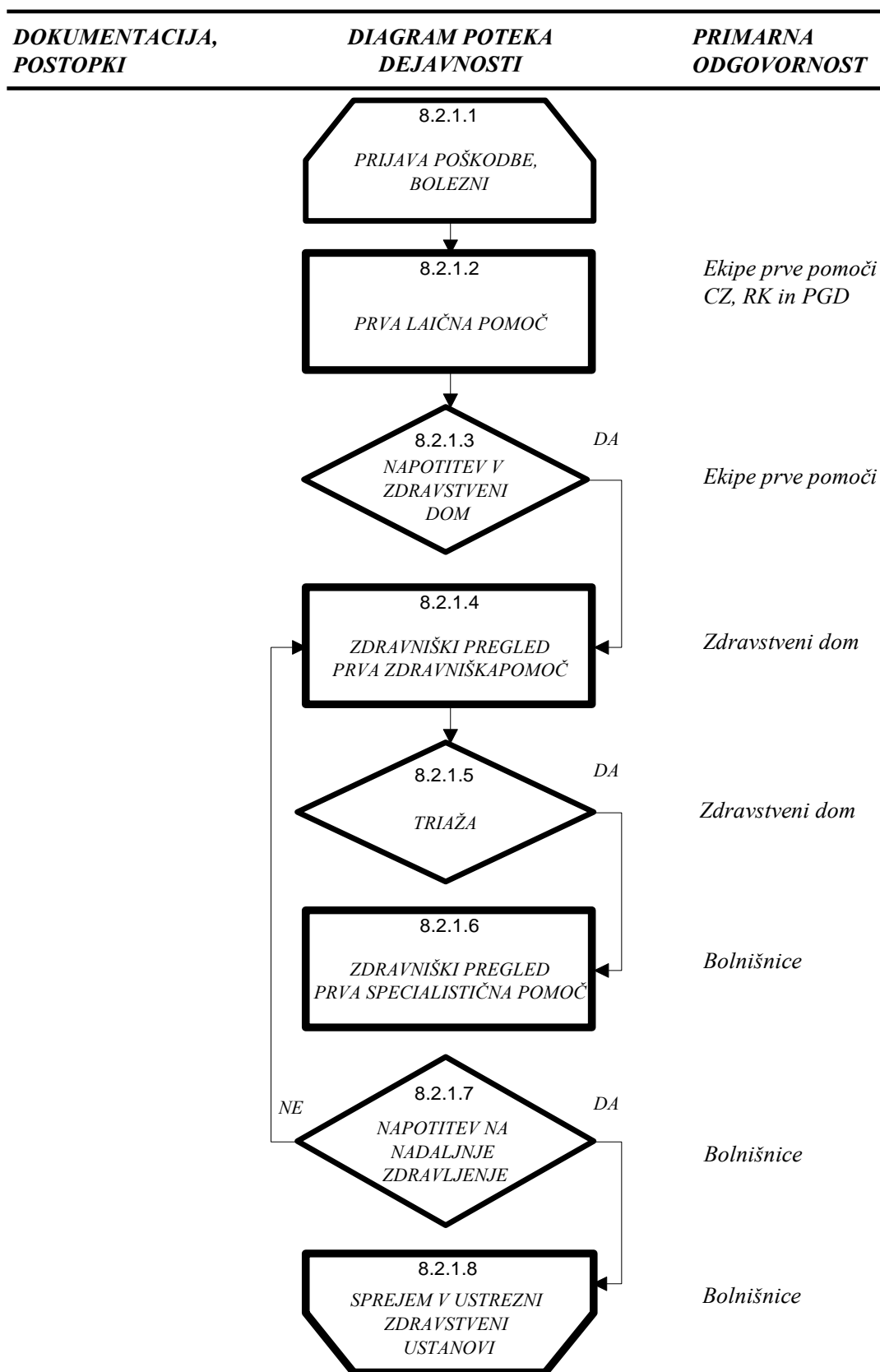


Zaščita kulturne dediščine obsega priprave in izvajanje ukrepov za zmanjšanje nevarnosti ter preprečevanje škodljivih vplivov potresa na kulturno dediščino. Izvajajo jih strokovnjaki s področja kulturne dediščine, strokovne službe za varstvo kulturne dediščine, po potrebi pa sodelujejo tudi enote CZ in druge sile za zaščito, reševanje in pomoč.

Kulturna dediščina se identificira na osnovi mednarodnega razpoznavnega znaka varstva kulturnih dobrin. S tem znakom naj bi bili označeni vsi kulturni spomeniki pomembni za kulturno in duhovno dediščino naroda.

8.2 Naloge zaščite in reševanja

8.2.1 Nujna medicinska pomoč



V okviru nujne medicinske pomoči ob rušilnem potresu se izvajajo le najnujnejši ukrepi za ohranitev življenja in varovanje zdravja ljudi na prizadetem območju. To so predvsem:

- nujna (laična) pomoč, ki jo dajejo ekipe prve pomoči Civilne zaščite,
- nujna zdravstvena pomoč, ki jo daje medicinsko osebje bodisi na terenu ali pa v ustreznih zdravstvenih ustanovah,
- nujna specialistična zdravstvena pomoč, ki jo zagotavljajo splošne in specialne bolnišnice,
- izvajanje higienskih in proti epidemičnih ukrepov, ki jih izvajajo različne službe pod nadzorstvom zdravstvenega inšpektorata in pristojnih zavodov za zdravstveno varstvo, (Veterinarska postaja Kočevje, Lesdog)
- oskrba z zdravili, sanitetnim materialom in opremo ter
- identifikacija mrtvih.

Delovanje zdravstvene službe ob naravnih in drugih nesrečah je urejeno s predpisi MZ o delu zdravstvene službe ob naravnih in drugih nesrečah.

Ekipe prve pomoči CZ se aktivirajo takrat, kadar zaradi velikega števila poškodovanih v rušilnem potresu pomoč rednih zdravstvenih služb ni zadostna.

8.2.1.1 Psihološka pomoč

Za močnejši potres sta značilni nenadnost in silovitost. Preživeli ob močnejšem potresu praviloma doživijo hud stres in potrebujejo tudi psihološko pomoč. Psihološko pomoč ob potresu preživelim nudijo različni strokovnjaki (psihologi, terapevti, duhovniki).

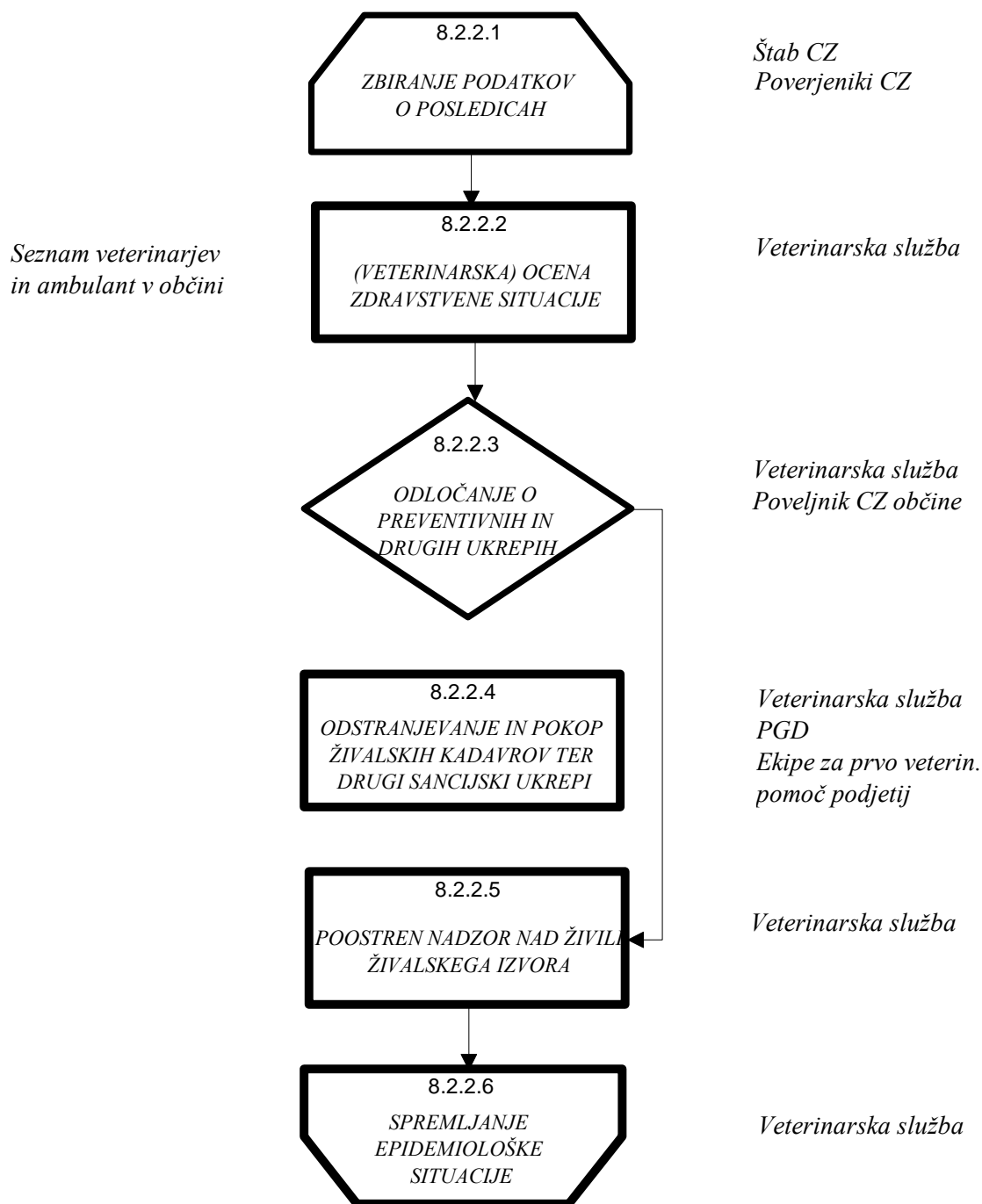
Psihološko pomoč preživelim organizira občina v sodelovanju s strokovnimi službami. V ta namen se lahko vnaprej pripravijo zgibanke prve psihološke pomoči preživelim v nesreči, z napotki, kako naj si pomagajo in kje lahko dobijo strokovno pomoč, če jo potrebujejo. Zgibanke se preživelim delijo ob nesreči.

V vse programe usposabljanja pripadnikov sil za ZRP morajo biti vključene vsebine prve psihološke pomoči.

| |
|---|
| <i>P-33 Pregled enot CZ občine Kočevje</i> |
|---|

8.2.2 Prva veterinarska pomoč

| DOKUMENTACIJA, POSTOPKI | DIAGRAM POTEKA DEJAVNOSTI | PRIMARNA ODGOVORNOST |
|------------------------------------|--------------------------------------|---------------------------------|
|------------------------------------|--------------------------------------|---------------------------------|



Prva veterinarska pomoč obsega:

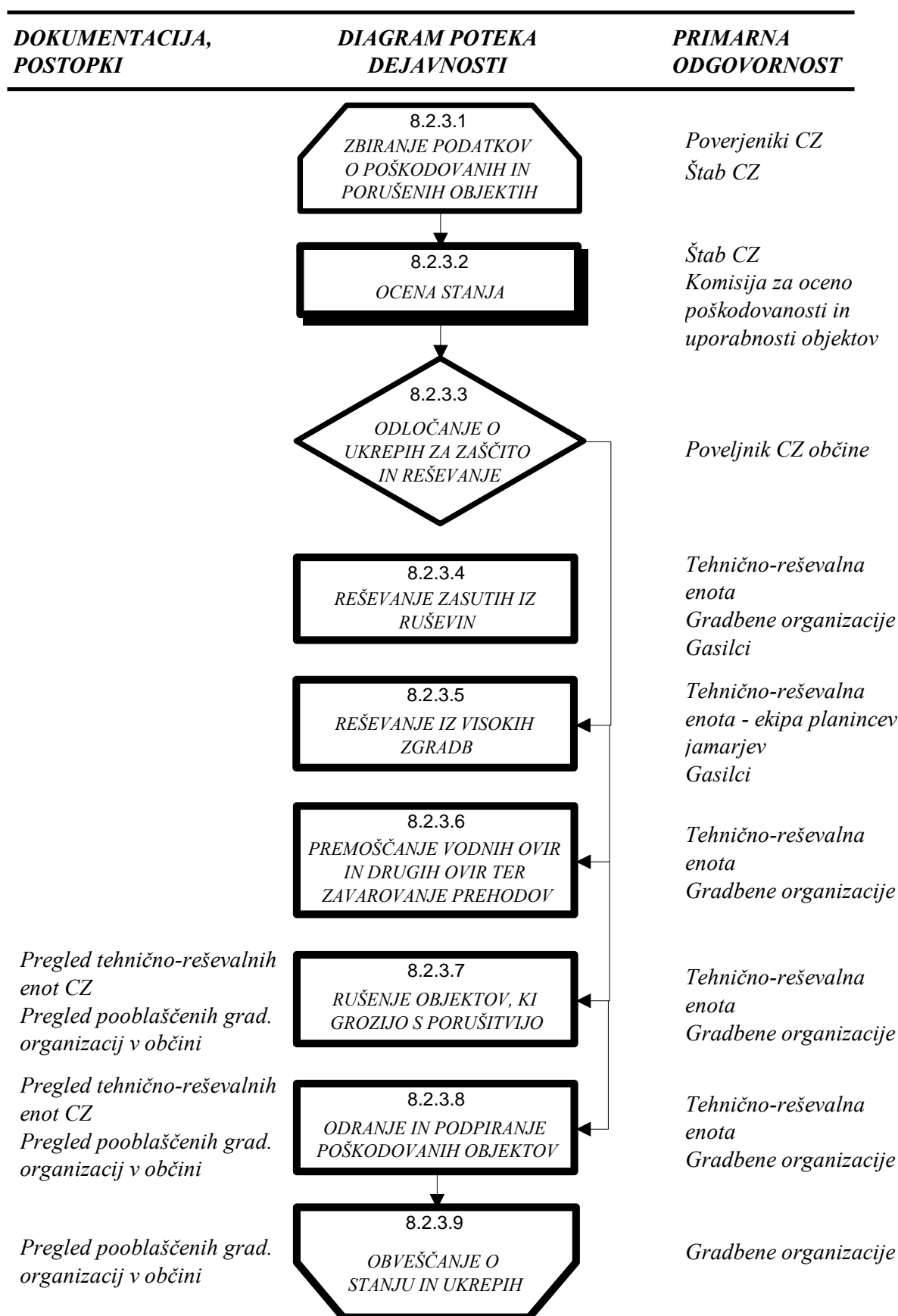
- zbiranje podatkov o poškodovanih in poginulih živali na prizadetem območju,
- prvo veterinarsko pomoč poškodovanim in obolelim živalim,
- prisilni zakol poškodovanih živali,
- odstranjevanje živalskih trupel in
- izvajanje drugih higienskih in proti-epidemičnih ukrepov.

Naloge prve veterinarske pomoči izvaja veterinarska služba ter pristojne inšpekcijske službe. V organizacijah, ki se ukvarjajo z rejo živali na prizadetem območju, aktivirajo ekipe CZ za prvo veterinarsko pomoč.

P-21 Seznam veterinarjev in veterinarskih ambulant v občini

P-22 Seznam organizacij, ki se ukvarjajo z rejo živine na ogroženem območju

8.2.3 Reševanje iz ruševin



Reševanje iz ruševin oziroma tehnično reševanje obsega:

- reševanje iz ruševin,
- reševanje iz visokih zgradb,
- reševanje oziroma odstranjevanje materialnih sredstev iz vode,
- iskanje pogrešanih v vodi,
- premoščanje vodnih in drugih ovir,
- rušenje in odstranjevanje objektov, ki grozijo s poružitvijo,
- ojačevanje objektov (odranje in podpiranje) ter
- zavarovanje prehodov in poti ob poškodovanih objektih ter odstranjevanje ruševin in čiščenje komunikacij.
-

Navedene naloge opravljajo tehnično-reševalne enote CZ, v katerih sestavi delujejo tudi ekipe planincev in jamarjev, ekipa za reševanje iz vode in na vodi s potapljači ter gradbena podjetja z ustrežno mehanizacijo in gasilci.

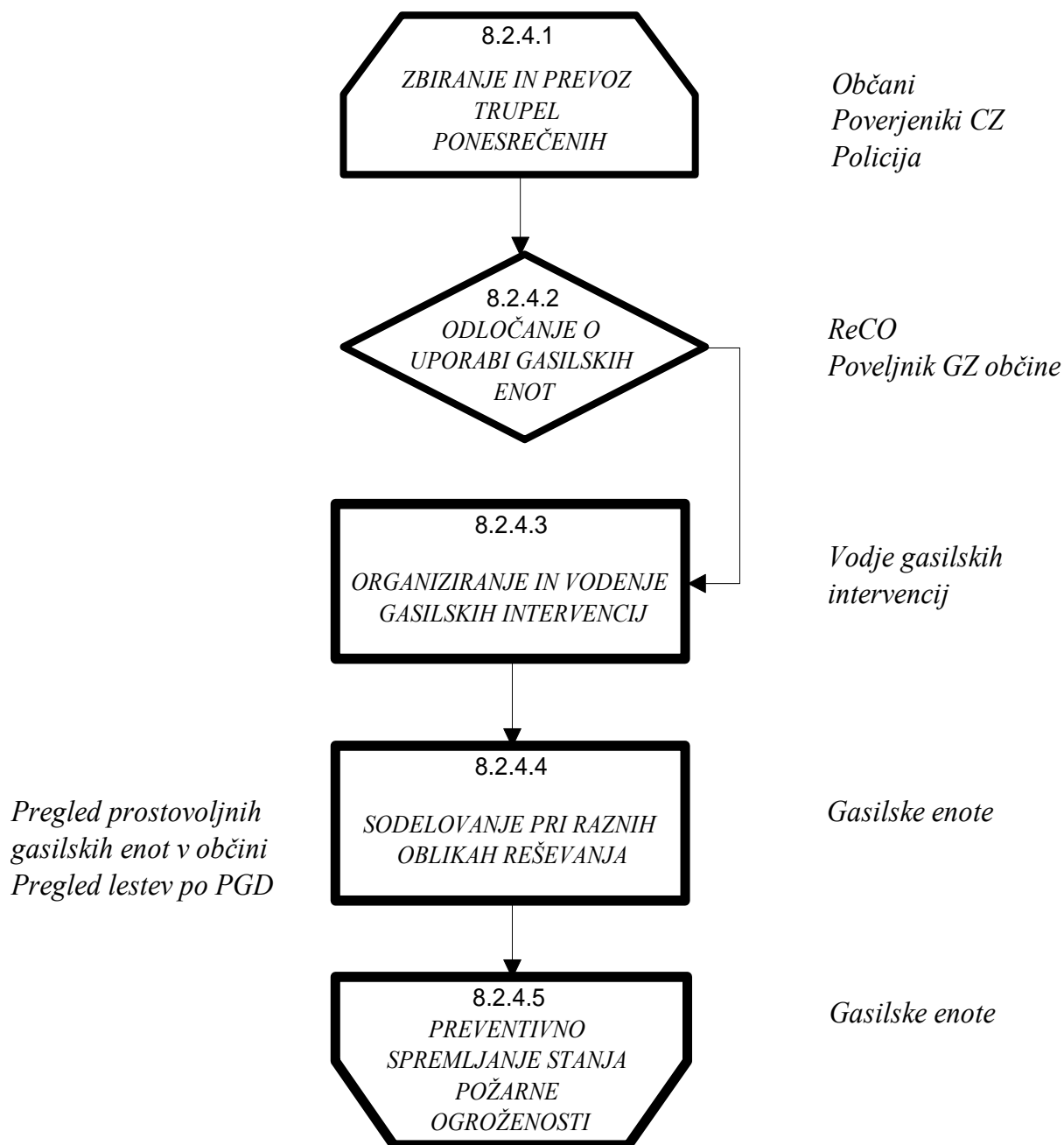
Policija izvaja naloge varovanja pomembnih objektov in patroljiranja.

8.2.4 Gašenje in reševanje ob požarih

**DOKUMENTACIJA,
POSTOPKI**

**DIAGRAM POTEKA
DEJAVNOSTI**

**PRIMARNA
ODGOVORNOST**



Gašenje in reševanje ob požarih ter eksplozijah obsega:

- preprečevanje nastanka požarov, bencinske črpalke, Melamin
- preprečevanje nastanka eksplozij plina in drugih eksplozivnih snovi, iz Melamina
- gašenje požarov, na stanovanjskih in gospodarskih objektih
- reševanje ob požarih in eksplozijah.
- Tehnično reševanje
- Nudenje pomoči pri oskrbi poškodovanih
- Reševanje ob nekontroliranem uhajanju vode-poplava

Te naloge opravlja predvsem osrednje gasilsko društvo posebnega pomena PGD Kočevje. Za gašenje požarov in manjše tehnično reševanje pa se vpokličejo tudi ostala prostovoljna gasilska društva v Občini Kočevje. Gasilska Zveza Kočevje ima še 13 drugih PGD, ki so v pripravljenosti za intervencijsko ukrepanje in pomoč osrednjemu društvu.

Gasilske enote sodelujejo tudi pri izvajanju drugih nalog zaščite in reševanja, še posebej pri nujenju prve laične pomoči, reševanju iz visokih zgradb, reševanju ob prometnih nesrečah, pri izvajanju nalog zaščite in reševanja ob nesrečah z nevarnimi snovmi ter pri oskrbi s pitno in sanitarno vodo.

D-8 Operativni načrt gasilskih enot v občini Kočevje

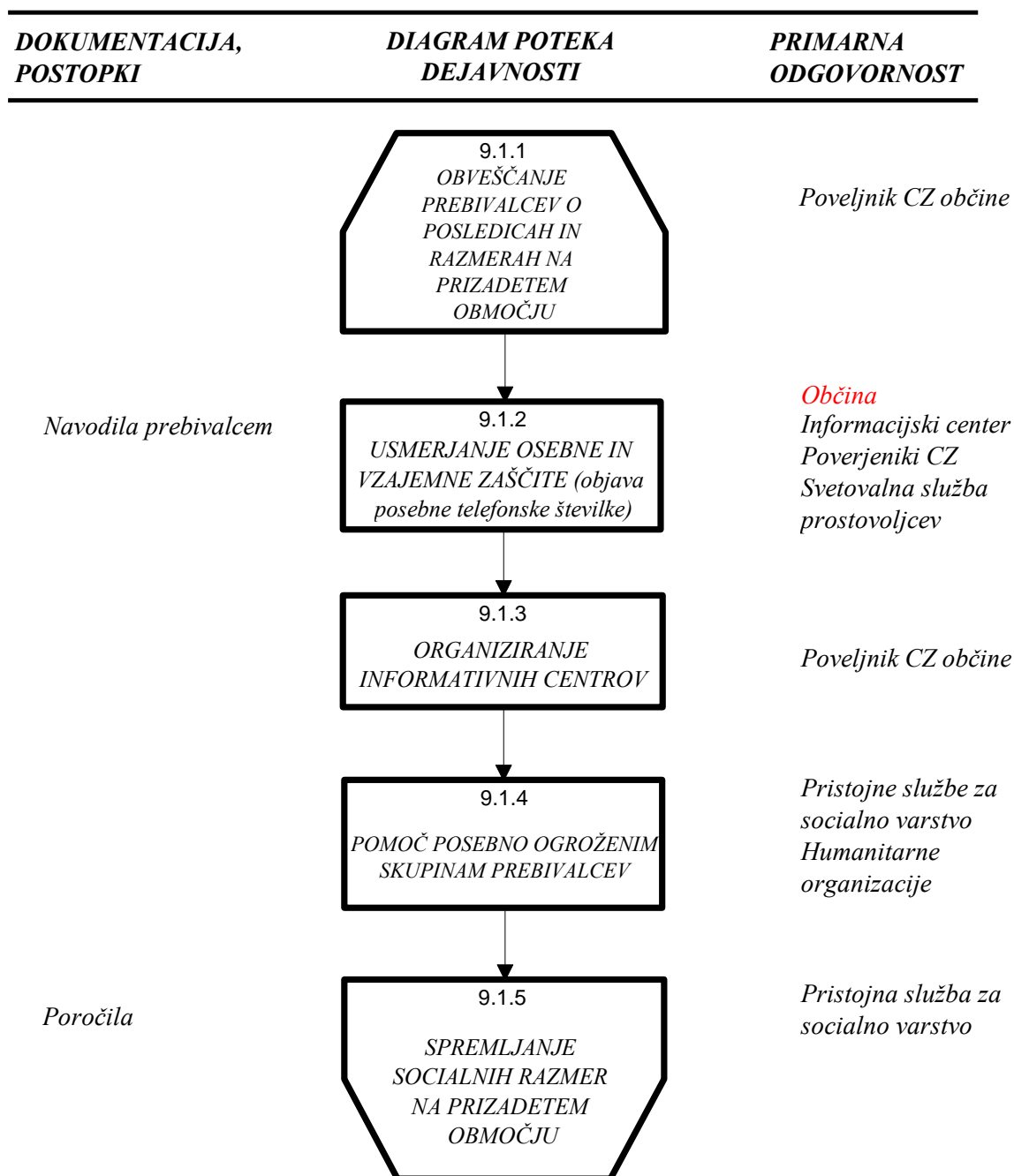
8.2.5 Zagotavljanje osnovnih pogojev za življenje ob potresu obsega:

- nujno zdravstveno oskrbo ljudi in živali,
- nastanitev in oskrbo s pitno vodo, hrano, zdravili in drugimi osnovnimi življenjskimi potrebščinami,
- zagotavljanje delovanja nujne komunalne infrastrukture,
- oskrbo z električno energijo,
- zagotavljanje nujnih prometnih povezav,
- zagotavljanje in zaščito nujne živinske krme ter
- zaščito kulturne dediščine.

Za izvajanje nalog na področju zagotavljanja osnovnih pogojev za življenje so zadolžene javne službe in druge organizacije s področja komunalnih dejavnosti poveljnik CZ občine.

9. OSEBNA IN VZAJEMNA ZAŠČITA

9.1 Osebna in vzajemna zaščita



Osebna in vzajemna zaščita obsega vse ukrepe prebivalcev za preprečevanje in ublažitev posledic potresa za njihovo zdravje in življenje ter varnost njihovega imetja. Za organiziranje, razvijanje in usmerjanje osebne in vzajemne zaščite skrbi občina. V načrtu zaščite in reševanja ob potresu občine se natančno opredeli način izvedbe osebne in vzajemne zaščite. Pri tem imajo pomembno vlogo svetovalne službe (prostovoljci- psihologi, duhovniki, socialni in zdravstveni delavci) poverjeniki za CZ ter informativni centri, ki jih ustanovi

občina in v katerih se organizira in izvaja dejavnost, ki prispeva k normalizaciji razmer na prizadetem območju.

Prebivalci prostovoljci poskrbijo na svojih območjih za varovanje premoženja

Objava posebne telefonske številke za posredovanje informacij o ravnanju občanov.

| |
|---|
| <i>P-23 Seznam prostovoljcev svetovalne službe</i> |
|---|

| |
|--|
| <i>P- 24 Pregled humanitarnih organizacij</i> |
|--|

| |
|---|
| <i>D-9 Navodila prebivalcem za ravnanje med potresom in po potresu</i> |
|---|

Navodila prebivalcem za ravnanje med potresom in po potresu se nahajajo tudi na internetni strani URSZR.

10. OCENJEVANJE ŠKODE

Ocenjevanje škode ob potresu zajema ocenjevanje poškodovanosti objektov in ocenjevanje škode, ki se praviloma opravljata skupaj.

Ker je ugotavljanje poškodovanosti in z njo povezane uporabnosti gradbenih objektov podlaga za večino dejavnosti za vzpostavitev normalnega življenja na prizadetem območju, mora biti opravljeno v najkrajšem možnem času.

Komisije za ocenjevanje škode po potresu najprej pripravijo grobo oceno škode, ki je podlaga za odločanje o pomoči prizadetim občinam pri zagotavljanju osnovnih pogojev za delo ter pripravo sanacijskih programov. Komisija za ocenjevanje škode za sprejemanje vlog ter evidentiranje nastale škode. Škodo prijavljajo tudi prebivalci sami.

Poveljnik CZ občine Kočevje v sodelovanju s štabom, čim prej sestavi poročilo o poškodovanih objektih, ter drugi škodi.

Župan lahko po potrebi komisiji za ocenjevanje škode dodeli v pomoč strokovnjaka-svetovalca.

Občinska komisija komisije za oceno škode popišejo oziroma ocenijo škodo zaradi potresa na podlagi predpisane metodologije za ocenjevanje škode ob naravnih in drugih nesrečah. Pri tem delu jim pomagajo pristojni občinski in državni organi. Za čimprejšnjo izplačilo zavarovalnih premij oškodovancem, so zavarovalnice dolžne čim prej po potresu napotiti cenilce na območje, ki ga je prizadel potres in oceniti nastalo škodo na objektih, ki so zavarovani.

Pregled objektov glede njihove varne uporabe in območja nastale škode, se pisno evidentira in po potrebi izdela karto poškodovanih objektov na potresnih območjih.

Občina nudi regijski komisiji za ocenjevanje škode regije Ljubljana pomoč v strokovnih delavcih občinske uprave za zbiranje dokumentacije, pripravi zbirnika ocenjene škode in zagotovi prisotnost lastnikov poškodovanih ali porušeni objektov.

11 RAZLAGA POJMOV IN KRAJŠAV

11.1 Razlaga pojmov in krajšav

| | |
|---------------|---|
| CORS | Center za obveščanje RS |
| ReCO | Regijski center za obveščanje |
| ZRP | Zaščita, reševanje in pomoč |
| OKC PU | Operativno komunikacijski center policijske uprave |
| ZIR | Zaščita in reševanje |
| RKB | Radiološka, biološka, kemična zaščita |
| GZ | Gasilska zveza |
| PGD | Prostovoljno gasilsko društvo |

12. SEZNAM PRILOG IN DODATKOV

12.1 Priloge

- P-1 Navodilo za ukrepanje ob rušilnem potresu*
- P-2 Seznam članov štaba CZ občine Kočevje*
- P-3 Seznam poverjenikov po KS, naseljih, zavodih*
- P- 4 Organigram sil za ZiR v občini Kočevje*
- P- 5 Seznami članov posameznih enot, služb in drugih organizacij za ZiR s pozivi*
- P-6 Seznam oseb, ki se jih obvešča ob potresu*
- P-7 Seznam članov komisije za ocenjevanje poškodovanosti in uporabnosti objektov*
- P-9 Vzorec delovnega naloga*
- P-10 Navodilo o aktiviranju sil ZRP v občini Kočevje*
- P-11 Pregled zbirališča ob aktiviranju občinski enot in služb*
- P-12 Navodilo za uporabo radijskih zvez*
- P-13 Seznam kurirjev*
- P-14 Vzorec prevzema pozivov*
- P-15 Pregled začasnih zbirališč prebivalcev ob umiku iz zgradb*
- P-16 Pregled lokacij zasilnih zbirališč*

- P-17 Pregled vozil za evakuacijo*
- P-18 Pregled objektov, kjer je možna začasna nastanitev*
- P-19 Pregled objektov, kjer je možna začasna nastanitev*
- P-20 Pregled objektov javne prehrane*
- P-21 Seznam veterinarjev in veterinarski ambulant v občini*
- P-22 Seznam organizacij, ki se ukvarjajo z rejo živine na ogroženem območju*
- P-23 Seznam prostovoljcev svetovalne službe*
- P-24 Pregled humanitarnih organizacij*
- P-25 Pregled materialnih sredstev in sil*
- P-26 Kontaktne osebe za sprejem in usmerjanje pomoči, ter lokacije za sprejem*
- P-27 Pregled podjetij s katerimi so sklenjene pogodbe za tehnično reševanje*
- P-28 Seznam pripadnikov enot za RBK zaščito*
- P-29 Pregled stacionarnih virov nevarnih snovi*
- P-30 Pregled dekontaminacijskih mest*
- P-31 Pregled začasnih odlagališč za nevarne odpadke*
- P-32 Seznam ogrožene naravne in kulturne dediščine*
- P-33 Pregled enot CZ občine Kočevje*

12.2 Dodatki

- D- 1 Pregled načrtovanih finančnih sredstev za izvajanje načrta*
- D-2 Navodila in opozorila za prebivalce ob potresu*
- D-3 Navodilo za organiziranje informacijskega sistema*
- D-4 Opomnik za delo poveljnika CZ*
- D-5 Opomnik za delo članov štaba CZ*
- D-6 Načrt dejavnosti)*
- D-8 Operativni načrt gasilskih enot v občini Kočevje*
- D-9 Navodilo prebivalcem za ravnanje med potresom in po potresu*
- D-10 Program usposabljanj urjenj in vaj*
- D11- Navodilo za vzdrževanje načrta*
- D-12 Navodilo za delo občinske komisije za ocenjevanje škode*
- D-13 Navodilo za pripravo pitne vode*
- D-14 Načrt oskrbe s pitno vodo*
- D-15 Načrt organizacije in delovanja enote za podporo ob nastanitvi občanov*
- D-16 Napotki za prvo psihološko pomoč*